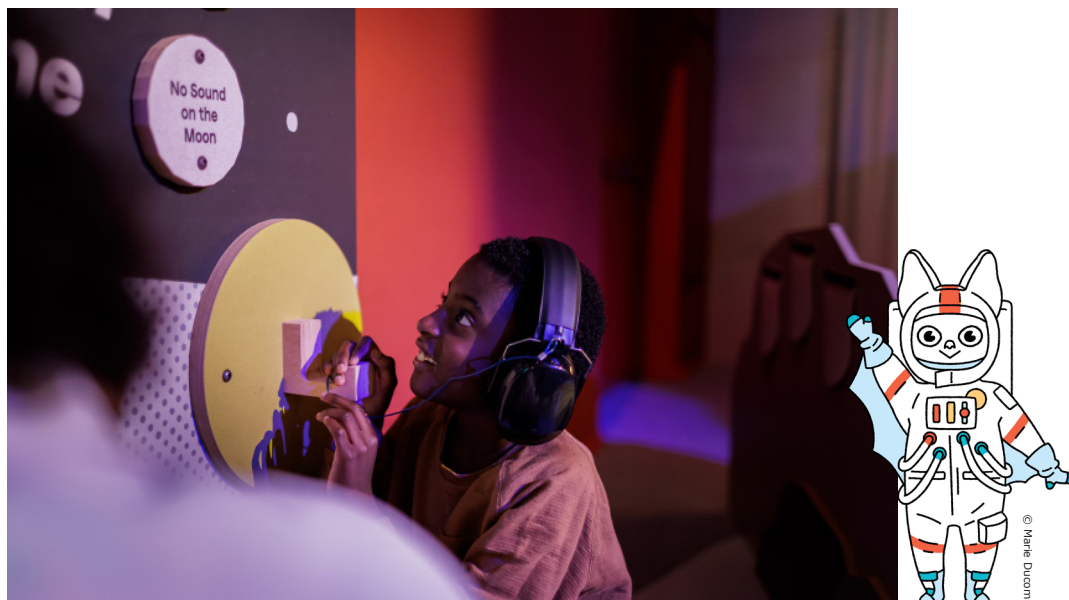


PETITS PAS SUR LA LUNE

Une exposition ludique et sensorielle pour les 2-6 ans
du 14 décembre 2025 au 17 mai 2026



© Cité de l'Espace / Nawan

À la mi-décembre 2025, le musée de l'Air et de l'Espace - Paris-Le Bourget, présente l'exposition « **Petits pas sur la Lune** ». Produite par la Cité de l'espace de Toulouse, cette exposition jeune public avec un parcours enrichi par le MAE, invite les enfants à s'immerger dans un environnement sensoriel et ludique. Tout en éveillant leur curiosité, cette exposition présentée pour la toute première fois permettra d'explorer les mystères de l'Espace en famille.

Installée dans un des espaces dédiés aux expositions temporaires du musée de l'Air et de l'Espace dès le 14 décembre 2025 et jusqu'à la mi-mai 2026, l'exposition « **Petits pas sur la Lune** » est une invitation à une toute première découverte de l'univers spatial à travers **quatre espaces scénographiés** conçus à hauteur d'enfant : **la Terre le jour, la Terre la nuit, la Lune** et **l'Espace**. Les tout-petits peuvent y développer leurs sens, leur motricité et leur capacité d'observation en expérimentant des dispositifs interactifs : observer le ciel puis les astres à travers un télescope, grimper dans une fusée, assembler les planètes du système solaire, construire une cabane lunaire ou encore appréhender la vie quotidienne des astronautes. La Lune et le voyage spatial, mis en lumière dans l'exposition, incitent les enfants à rêver, explorer et s'émerveiller en famille.

Pour enrichir l'expérience des petits visiteurs, le **musée de l'Air et de l'Espace** a complété le parcours, notamment en le prolongeant avec une partie sur l'Espace, et avec de nombreux éléments, parmi lesquels des pièces issues de ses collections et des prêts de partenaires extérieurs. Ainsi, tout au long de la visite, les enfants sont accompagnés par **Héli, la chauve-souris**, qui les guide, et peuvent découvrir de véritables images de l'Espace mais aussi des échantillons de météorites lunaires prêtées par le Muséum national d'Histoire naturelle. Parmi ces enrichissements, on peut citer également la zone de jeu en partenariat avec PLAYMOBIL, les deux télescopes permettant d'observer la Lune et des vues des ciels étoilés dont l'œuvre de Caroline Corbasson dans la partie *La Terre la nuit*; la présentation de pièces de la collection du musée comme : des tenues d'astronaute, de la nourriture spatiale, un livre emporté dans l'espace par Thomas Pesquet; ou encore l'ajout d'un coin lecture avec une sélection d'histoires jeunesse.

Durant l'exposition, un **salon audiovisuel** est aménagé dans le Hall de l'Espace, à proximité, et propose des courts-métrages sur le thème spatial, pour prolonger des moments à partager en famille.

L'ouverture de l'exposition, le 14 décembre, s'inscrit dans le programme de l'événement « **Noël sous les Étoiles** » : un dimanche festif pour le plus grand bonheur des familles.

L'entrée à l'exposition est comprise dans le billet d'accès au musée.



Un parcours sensoriel en quatre étapes de la Terre à la Lune

La Terre, le jour

Après avoir déposé ses chaussures à l'entrée, le jeune visiteur accompagné entre dans le premier espace et retrouve un univers familier, rassurant. C'est le monde qu'il connaît, celui de la Terre, qui servira de point de comparaison avec l'inconnu : la Lune.

Les décors colorés et le mobilier pensé pour son confort créent une atmosphère douce et propice à l'immersion. Ici, tout est prétexte à l'éveil des sens : couleurs éclatantes, textures à découvrir, sons à écouter. Car, le jour, la nature regorge de surprises à observer, toucher et expérimenter.

L'espace se déploie comme un terrain d'aventures : un étang sur lequel construire un pont avant de le traverser en sautant « comme une grenouille » ; un jardin sensoriel où sentir le parfum des fleurs, écouter le chant des oiseaux ou caresser la laine d'un mouton ; un ciel à colorier ; une montagne miniature à escalader ; une installation pour jouer avec le soleil, la pluie, l'orage ou encore l'arc-en-ciel et comprendre les mystères de la météo. Et, pour prolonger le jeu, un espace PLAYMOBIL complète cette première étape du voyage.



© Cité de l'Espace / Nawan



© Includit design / Atelier Pers

La Terre, la nuit

Le voyage se poursuit dans un second univers : après la clarté du jour, l'enfant pénètre dans une nuit colorée, douce et rassurante, spécialement pensée pour ne pas effrayer les plus petits. Le décor change radicalement : une forêt nocturne, où l'on peut entendre le chant des grillons, le hululement d'une chouette, les bruissements discrets des animaux de la nuit. C'est depuis cette Terre endormie que l'on aperçoit, dans le ciel, la Lune, prémices de la prochaine étape du parcours.

Dans cet espace, plusieurs dispositifs invitent à l'émerveillement :

- L'art et la science se rencontrent avec une médiation autour de *Swarm*, une œuvre de Caroline Corbasson, et deux véritables météorites prêtées par le Muséum national d'Histoire naturelle, présentées sous vitrine.
- L'observation du ciel est rendue possible grâce à deux télescopes pointés vers une Lune imprimée sur le mur : chacun peut s'exercer au geste des astronomes et vivre l'expérience de la contemplation.
- Un jeu pour replacer les planètes dans l'ordre sur une grande fresque du système solaire.
- Un mur d'images présente la richesse des éléments observables depuis la Terre : la Lune, les planètes, les étoiles, des comètes etc.
- Enfin, un espace créatif et ludique permet de prolonger l'exploration avec des coloriages et puzzles aux motifs d'Héli, la chauve-souris.

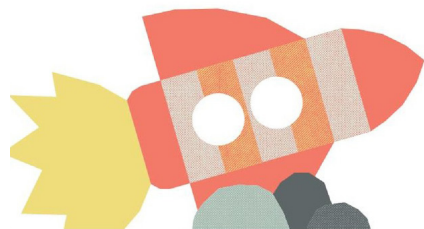
Dans cette nuit lumineuse et poétique, l'enfant s'initie à la beauté du ciel et prépare son passage vers la découverte de la Lune.



© Cité de l'Espace / Nawar



© Includit design / Atelier Pers

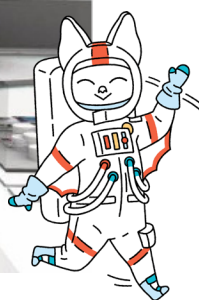


En route pour la Lune

Après avoir exploré la Terre, vient le moment tant attendu du départ. Une fusée à la taille des petits visiteurs accompagnée d'effets sonores et lumineux les invite à embarquer pour un voyage extraordinaire. Grâce à un plan incliné, ils montent à bord et vivent physiquement l'expérience du décollage, symbole du passage entre la Terre et la Lune.



© Inclusit design / Atelier Pers



Sur la Lune

Les jeunes visiteurs accèdent à un nouvel espace : la Lune. Ici, l'ambiance graphique et sonore est en rupture nette avec les espaces précédents, tout en nuances de gris et avec un ciel noir, aucun sons, pas d'odeurs, ni d'animaux.

Plusieurs dispositifs sont à retrouver pour comprendre l'environnement lunaire :

- Des trappes à soulever cachent des images réelles de la Lune, prises par les missions Apollo depuis la surface lunaire. Les enfants peuvent y découvrir de vrais paysages lunaires mais aussi les astronautes en tenue.
- Un scaphandre en volume dans lequel les enfants peuvent se glisser pour se faire prendre en photo et jouer le rôle d'astronaute.
- Des casques anti-bruit sont intégrés au décor pour expérimenter le silence de l'environnement lunaire.
- Un jeu de construction d'un abri lunaire avec des blocs de mousse simulant les briques de régolithe (fine poussière que l'on retrouve à la surface de la Lune).
- Un trampoline permet de « sauter dans les pas des astronautes »,
- ou encore un décor dans lequel les enfants peuvent déplacer différents véhicules, pour comprendre que l'environnement lunaire nécessite des véhicules adaptés comme le Rover lunaire.

Enfin, un espace lecture et d'écoute invite les visiteurs à s'installer confortablement sur de grands poufs pour découvrir une sélection de livres autour de l'Espace et de la Lune, et continuer à rêver !

Dans l'Espace

Enfin, dans la dernière section consacrée à l'Espace, les enfants découvrent la vie des astronautes. Ici, tout est différent : manger, s'habiller, travailler... chaque geste du quotidien prend une allure extraordinaire.

Dans la zone consacrée à la vie quotidienne, ils observent de véritables rations alimentaires et découvrent, grâce à des photos et des vidéos, comment les astronautes se nourrissent et s'organisent à bord de la station spatiale. Une vitrine présente ensuite des objets ayant voyagé dans l'espace : un exemplaire du roman de Jules Verne, *Cinq semaines en ballon*, emporté par Thomas Pesquet lors de la mission Proxima... Mais attention, un intrus s'est glissé parmi eux : aux astronautes en herbe de le retrouver.

Une autre zone met en lumière les tenues spatiales : une combinaison EMU, une tenue de travail, un gant pressurisé et même une tenue d'entraînement pour les chiens, utilisée pour leur préparation pour le voyage dans l'espace prêtée par la Cité de l'espace de Toulouse. Des images viennent replacer ces vêtements dans leur contexte, pour faciliter la compréhension de leur usage.



© Musée de l'Air et de l'Espace - Paris-Le Bourget / Frédéric Cabeza



© Inclusit design / Atelier Pers



© Musée de l'Air et de l'Espace – Aéroport Paris-Le Bourget / Vincent Pandellé

Musée de l'Air et de l'Espace
Aéroport de Paris – Le Bourget
3, esplanade de l'Air et de l'Espace,
93350 Le Bourget

Jours et horaires d'ouverture

Le musée est ouvert toute l'année, du mardi au dimanche de 10h00 à 17h00 du 1^{er} octobre au 31 mars et de 10h00 à 18h00 du 1^{er} avril au 30 septembre.

Fermeture le 1^{er} janvier et le 25 décembre.

Droits d'entrée

Entrée musée : 17€ - Gratuit pour les moins de 26 ans (hors accès aux avions). Le billet d'entrée au musée donne accès à l'exposition temporaire. Gratuit le premier dimanche du mois.

L'entrée à l'exposition « Petits pas sur la Lune » est comprise dans le billet d'accès au musée.

Contacts presse

anne samson communications

Clara Coustillac - clara@annesamson.com - 01 40 36 84 35

Élodie Stracka - elodie@annesamson.com - 01 40 36 84 40

Musée de l'Air et de l'Espace

Direction de la Communication et du Numérique

presse@museeairespace.fr – 06 15 37 18 07