

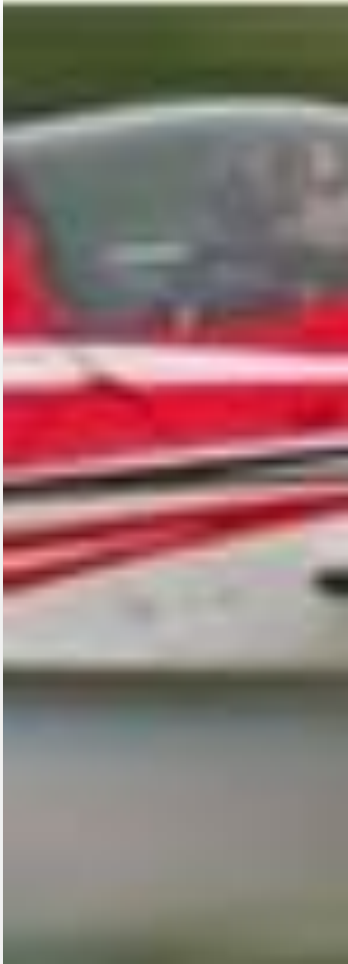


Rapport d'activité 2014

« Entendre vibrer notre tarmac »

Une fois n'est pas coutume : j'aimerais mettre cette année sous le signe de l'espace et, plus particulièrement, des exploits de la sonde Rosetta et de son passager Philae. Comment, en effet, ne pas opérer quelques parallèles entre la magnifique aventure dont nous avons été les témoins, ici même, en novembre dernier, et cette non moins magnifique aventure qui est celle du musée de l'Air et de l'Espace. À l'image de cet incroyable vaisseau spatial, notre établissement a vécu un moment fort lors de la réouverture en 2013 de la Salle des Huit Colonnes, entièrement rénovée. Alors, tout le musée paraît se réveiller.

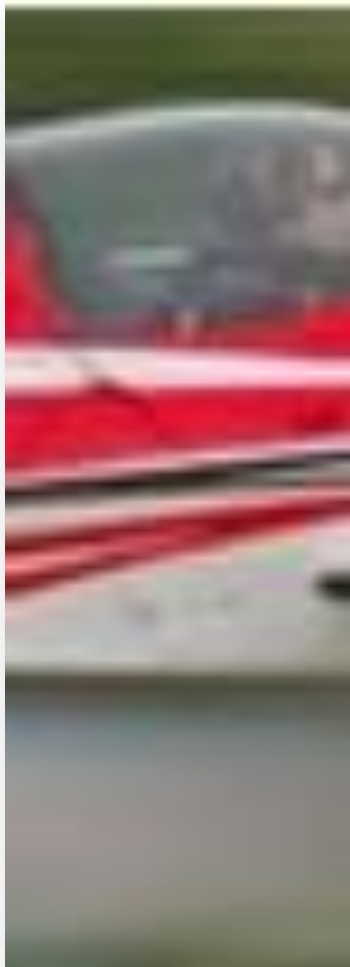
Ainsi, en 2014, nos équipes ont réalisé « en interne » une exposition temporaire d'envergure sur le thème de la Grande Guerre des aviateurs, labellisée de la Mission du Centenaire. Un catalogue d'exposition, véritable ouvrage scientifique, a été conçu. De mai à août 2014, le musée a également proposé aux visiteurs une exposition sur l'aviatrice Amy Johnson en collaboration avec les éditions Casterman. Au cours de cette même année, des avions de collection sont venus, en vol, rejoindre notre tarmac, non seulement à l'occasion de notre traditionnel Carrefour de l'Air, mais aussi à l'occasion de la célébration du Centenaire de l'aéroport, grâce auquel nos liens avec Aéroports de Paris se sont encore renforcés, comme en témoigne le réaménagement de nos communes entrées. Enfin, un aéronef majeur a rejoint le hall Concorde en juin : le démonstrateur d'Airbus Helicopters, le X3.



« Entendre vibrer notre tarmac »

Pour parler encore de la mission Rosetta, nous avons accueilli, dans le hall de l'Espace, la maquette de Philae, à l'échelle 1, réalisée par des lycéens et des étudiants avec l'aide du CNES, au cours de la mémorable journée du 12 novembre 2014. Si, tout comme pour cette mission spatiale, le public a été au rendez-vous de ces événements, puisque notre fréquentation a augmenté au cours de l'année écoulée de plus de 25%, c'est non seulement dû à la qualité « technique » de ces événements, mais aussi aux efforts des équipes chargées de la communication et du développement des publics, ainsi qu'à l'intérêt et au soutien des médias.

Et le musée continue à accomplir sa mission : à l'image de la sonde Rosetta qui recherche sur une comète les traces du passé de notre système solaire, nous aussi, voulons remettre au jour et en valeur les trésors de notre passé, pour mieux aborder notre avenir. C'est pourquoi nous avons déplacé nos échafaudages, afin d'offrir à nos visiteurs, aux beaux jours, la façade Est de l'aérogare restaurée, la scénographie du hall de la Cocarde renouvelée, l'exposition Normandie-Niemen que mérite le 70e anniversaire du retour en France de ces héros de la Deuxième Guerre mondiale et de leurs appareils, enfin le hall 1939-1945 entièrement rebâti. Un « feu d'artifices » qui ne devrait pas tout de même nous faire oublier le Carrefour de l'Air au printemps et le célèbre « Salon du Bourget », le SIAE, en juin : deux occasions d'entendre vibrer notre tarmac !

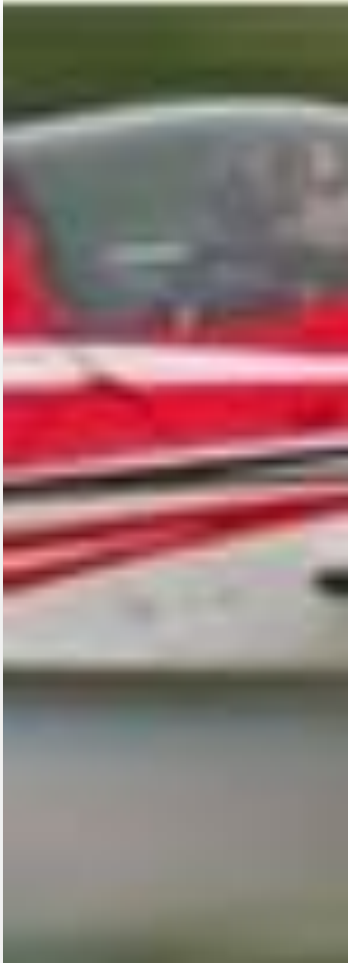


« Entendre vibrer notre tarmac »

Comme dans une mission spatiale, la vie d'un musée est faite de moments forts : ainsi avons-nous vécu en 2014, vivrons en 2015 plusieurs inaugurations qui sont autant de points d'arrivée que de départs. Mais jamais, nous le savons, l'aventure n'est achevée. Si nos amis de l'espace attendent avec impatience le réveil de leur robot sous les rayons du Soleil, nous aussi savons que le dynamisme du domaine dont nous gardons le patrimoine, je veux dire l'aéronautique et l'astronautique, cette vitalité dans l'innovation, dans l'emploi, nous invite à préparer, année après année, l'avenir de ce beau musée.

Catherine Maunoury

Directrice du musée de l'Air et de l'Espace
Double championne du monde de voltige aérienne



Carte d'identité

- Musée d'Etat, sous tutelle du ministère de la Défense (DMPA)
- Statut d'Etablissement Public Administratif
- Fondé en 1919, installé au Bourget en 1975
- Président du CA : Général Stéphane Abrial
- Direction: Catherine Maunoury + un directeur adjoint + une secrétaire générale + 6 chefs de pôles
- 2 sites:
 - ✓ Autour de l'ancienne aérogare, 125 000 m²
 - ✓ Sur l'ancienne base aérienne de Dugny (réserves et ateliers de restauration), 130 000 m²
- 2 missions :
 - ✓ Conserver et enrichir les collections de l'Etat, présenter au public le patrimoine historique et culturel dans le domaine de l'aéronautique et de l'espace
 - ✓ Conserver la mémoire du site du Bourget (création du terrain en 1914, premières lignes régulières dès 1919, grands raids dans les années 20-30, aérogare inaugurée en 1937, SIAE depuis 1953)

Situé sur l'aéroport de Paris-Le Bourget, premier aéroport d'affaires d'Europe, à 6 km de Paris, le musée de l'Air et de l'Espace est l'un des premiers musées aéronautiques du monde, par son ancienneté et par ses collections. Fondé en 1919, il présente un patrimoine historique exceptionnel représentant les trois domaines du vol : l'aérostation, l'aviation et l'espace. Sa collection contient plus de 400 aéronefs dont 150 sont présentés, des tout premiers avions au Concorde et au Rafale, mais aussi de nombreux objets d'arts graphiques, jouets, uniformes, maquettes etc. Trait d'union entre le passé et l'avenir, le musée de l'Air et de l'Espace est un lieu vivant : programmation culturelle riche, acquisitions régulières d'objets de collection, animations à destination de tous les publics, dont l'espace pour enfants Planète Pilote, locations d'espace, tournages, etc. Depuis septembre 2010, le musée de l'Air et de l'Espace est « piloté » par Catherine Maunoury, double championne du monde de voltige aérienne. Le musée de l'Air et de l'Espace a entamé une période de rénovations de grande ampleur pour relever le défi de son développement dans le cadre du futur Grand Paris.

Attractivité, créativité, notoriété

Fin 2014, le musée de l'Air et de l'Espace affiche une hausse exceptionnelle de fréquentation de 25% par rapport à 2013, avec 268 059 visiteurs, et un taux record de consultation de son site Internet avec plus de 4 millions de pages vues. Le chiffre d'affaires généré par les locations d'espaces et les tournages grimpe de 20%. Ces performances sont réalisées malgré la fermeture de plusieurs halls pour travaux.

Le musée gagne en attractivité parce qu'il maintient sa créativité en éveil et parce qu'il veille à sa notoriété :

- ◆ Actions innovantes de développement des publics et de partenariats : campagnes MyMajorCompany, opération Groupon, vente-privée.com, diffusion de spots dans les cinémas parisiens, distribution de 70 000 marque-pages dans les bibliothèques, ...
- ◆ Actions vers les professionnels : Eductour, mise en place d'une newsletter pro, ...
- ◆ L'exposition temporaire "La Grande Guerre des Aviateurs" ayant bénéficié de mécénat a permis des opérations de communication d'ampleur (spot radio et campagne d'affichage dans le métro parisien)
- ◆ Actions de prospection vers les professionnels du tourisme de la région Nord Picardie et Belgique, bassin naturel de visiteurs du musée
- ◆ Implication dans les grandes commémorations nationales avec la mise en œuvre d'actions dédiées. En 2014 : 100 ans de la Première Guerre mondiale, 100 ans du terrain du Bourget (17 500 visiteurs le 13 juillet), 70 ans des débarquements de Provence et de Normandie
- ◆ Omniprésence dans les médias, dont de nombreux plateaux tv, dans le cadre de la programmation culturelle et lors d'interventions sur des sujets d'actualité ou historiques



Événements 2014

Février

Salon des formations



Mai

Nuit des musées



Avril

Carrefour de l'air



Juin

Arrivée du X3





Du 7 au 9 février 2014, le magazine Aviation et Pilote a organisé le 22^{ème} salon des formations et métiers aéronautiques au musée de l'Air et de l'Espace. En constante évolution, ce salon offre un large panel de débouchés professionnels dans le secteur aérien. L'évènement réunit plus d'une cinquantaine d'exposants, français et étrangers. Les écoles et les organismes de formation présentent tous les métiers du secteur aérien, même les plus méconnus : steward, hôtesse de l'air, pilote, ingénieur, contrôleur aérien, etc... Les formations présentées s'adressent à tous les niveaux, du CAP aux masters spécialisés.

Les stands sont installés au coeur de l'aérogare historique du Bourget, symbole fort pour les jeunes générations car c'est ici que sont nés les premiers métiers du transport aérien. Un cycle de conférence se tient durant tout le week-end dans l'auditorium Roland Garros où les thèmes suivants sont évoqués par des professionnels de chaque métier : pilote d'avion civil et militaire, pilote d'hélicoptère civil et militaire, PNC (personnel navigant commercial), contrôle aérien, construction et la maintenance aéronautique, etc...



Pour la quatrième année consécutive, le musée de l'Air et de l'Espace a organisé le Carrefour de l'Air, événement unique où des musées, associations et collectionneurs aéronautiques se rassemblent afin d'échanger, de partager leur passion et rencontrer le public.

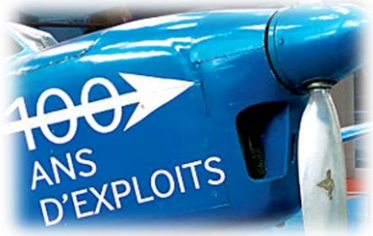
Du vendredi 25 au dimanche 27 avril 2014, le patrimoine aéronautique était à l'honneur à travers cette manifestation qui s'est déroulée en 3 temps :

- ◆ Les **4èmes Rencontres** "Collecter, conserver et valoriser le patrimoine aéronautique"
- ◆ Un **fly'in** d'avions historiques
- ◆ Une **exposition** des musées et associations spécialisées dans la préservation du patrimoine aéronautique (*accès libre sur les trois jours*)



Marcel Uderzo était présent au musée le samedi 26 avril 2014 pendant le Carrefour de l'Air. Automobile classique ou aéronautique, on ne compte plus les ouvrages sur lesquels il a travaillé.





Samedi 17 mai 2014 : soirée musée "by night". Pour la quatrième année consécutive, le musée a participé à la **nuît européenne des musées**. Il a ouvert exceptionnellement ses portes **jusqu'à 23h** pour un programme sur le thème "**100 ans d'exploits**". Gratuit et ouvert à tous !



Suite à la fin de sa campagne d'essais, **Airbus Helicopters** a mis son démonstrateur **X3** en stockage longue durée, démonté en sous-éléments. C'est sous cette forme et par la route que l'avionneur l'a acheminé sur le site du musée de l'Air et de l'Espace. Le remontage a été effectué et le X3 a ensuite été tracté jusqu'au tarmac du musée. Il est présenté dans le hall Concorde depuis le 17 juin 2014.

Événements 2014

Juillet

Volez
jeunesse



Août

Nuit des
étoiles

Septembre

Journées
européennes
du
patrimoine



Octobre

Aéropuces



Du 15 au 27 juillet 2014, le musée a proposé un **programme spatial** pour les **enfants** en partenariat avec le **CNES**. Activités scientifiques à l'honneur : **Fusées à eau** et **Construit ton satellite** avec deux grands rendez-vous (les 19-20, **fusée gonflable Space Trek** dans le hall Concorde, et le 24, **spectacle de magie** dans l'auditorium Roland Garros).



Le musée invite chaque année les passionnés d'astronomie à venir observer les étoiles, et les néophytes à venir découvrir l'observation du ciel. Rendez-vous avec l'espace les 1er et 2 août 2014 : observations nocturnes, Planétarium, visites guidées, etc...



Le Musée de l'Air et de l'Espace participe pleinement aux **Journées Européennes du Patrimoine** : le week-end des 20 et 21 septembre 2014, il a exceptionnellement ouvert ses réserves et ses ateliers au public à cette occasion. Le thème développé était "**Patrimoine culturel, patrimoine naturel**".



La 8ème édition de la brocante aéronautique s'est tenue dans le Hall Concorde et dans le hall de l'Entre deux guerres. C'est le rendez-vous pour acheter, échanger et rencontrer des passionnés. Plus de soixante exposants sont venus.

La brocante était ouverte aux particuliers et aux professionnels pour y dénicher :

- ◆ Des livres, affiches, magazines, cartes postales et objets de collection...
- ◆ Des instruments et accessoires, moteurs, hélices, casques, uniformes...
- ◆ Des aéronefs, pièces, maquettes...

Novembre

Rosetta



A suivre ...

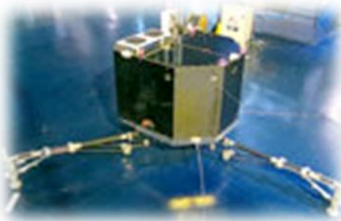


En 2014, après 10 ans de croisière interplanétaire, la sonde **Rosetta**, de l'Agence Spatiale Européenne (ESA), s'est approchée de la comète **Churyumov-Gerasimenko**.

Le 12 novembre 2014, de 15h30 à 21h, le musée a proposé d'assister gratuitement à la retransmission en direct **du posé de Philae sur la comète 67P / C-G !**

Et aussi, à partir de 15h, les célèbres frères **Igor et Grichka Bogdanov** étaient présents à la boutique du musée. Ils ont dédié leur récent ouvrage **"3 minutes pour comprendre la grande théorie du Big Bang"**.

A cette occasion, une **maquette à échelle 1:1 de Philae**, baptisée **Philea** a été présentée jusqu'en mars 2015 dans le Hall de l'Espace.



De mai à août

Amy Johnson



A partir d'octobre

La Grande Guerre des
Aviateurs



Commissariat d'exposition :
Georgia Santangelo,
 responsable du Département Objets d'art
 Commissaire externe :
Emmanuelle Polack,
 historienne

Le musée de l'Air et de l'Espace a présenté, du 17 mai au 31 août 2014, une exposition dédiée à l'aviatrice britannique Amy Johnson, première femme à avoir relié le Royaume-Uni et l'Australie en vol solo en 1930. L'exposition Amy Johnson - le destin d'une héroïne, fait suite à la parution en 2013 de la bande dessinée Amy Johnson aux éditions Casterman.

L'exposition *Amy Johnson* était une production originale du musée de l'Air et de l'Espace, qui s'est appuyée sur les dessins de Pierre Wachs et les recherches d'Emmanuelle Polack, scénarisées par Régis Hautières et Francis Laboutique.

Le musée a mis en lumière le courage et la détermination de l'aviatrice en illustrant les épisodes marquants de sa vie faite d'exploits, d'engagement pour l'avancée de l'aviation et de dévouement pour son pays en guerre. L'exposition présentait une quarantaine de planches de BD, des croquis inédits du dessinateur et une soixantaine d'objets issus des collections du musée : affiches publicitaires et journaux d'époque, ouvrages anciens, plans et revues spécialisées, jeux et maquettes, objets techniques et photographies de l'aviatrice prises par plusieurs grandes agences de presse.



Commissaires de l'exposition :
Gilles Aubagnac,
 Chef du service des
 collections
Clémence Raynaud,
 Conservatrice du patri-
 moine chargée des
 collections graphiques

Le musée de l'Air et de l'Espace a renoué avec une politique de présentation d'expositions temporaires payantes avec **La Grande Guerre des aviateurs** dans le cadre du **Centenaire de 14-18**.

Cette exposition proposait une **approche renouvelée** de la guerre aérienne, traditionnellement abordée sous l'angle technique. S'appuyant sur de nombreux témoignages écrits et visuels, le parcours cherchait à **rendre compte de la réalité** des missions et des combats, mais aussi des expériences de guerre, en tentant **de saisir au plus près ce que les aviateurs vécurent**. Souhaitant **rendre hommage aux combattants** en leur laissant la parole, l'exposition établissait un **dialogue** entre des **écrits d'aviateurs**, longtemps négligés, des **témoignages visuels** et des **objets** (armes, équipements...).

Suivant l'approche visant à privilégier le **regard des aviateurs sur la Grande Guerre**, une large place était faite à la photographie, notamment aux vues prises en vol. Au total, **plus de 150 objets issus des collections** du musée de l'Air et de l'Espace, dont un grand nombre de tirages d'époque, étaient **présentés au public pour la première fois**.

Cette exposition a bénéficié du **label de la Mission du Centenaire de la Première Guerre mondiale**.



La Grande Guerre des Aviateurs

Sous la direction de Gilles Aubagnac et de Clémence Raynaud

Coédition Direction de la Mémoire, du patrimoine et des archives du ministère de la Défense / EMCC / Musée de l'Air et de l'Espace / Association des Amis du Musée de l'Air

168 pages, format 21 x 21

Parution : octobre 2014

Prix : 22,00 € TTC

L'exposition était accompagnée d'une publication réunissant les contributions de quinze auteurs. Centré sur la figure de l'aviateur, cet ouvrage collectif proposait une approche renouvelée de l'aviation pendant la Première Guerre mondiale, sur des thématiques telles que l'expérience combattante, la chasse, le bombardement ou la production industrielle. Exploitant un large corpus de témoignages, les textes réunis apportaient des éclairages inédits sur les conditions de vie et de combat, mais aussi sur un certain nombre de stéréotypes attachés à la figure de l'aviateur, comme le culte des as.

Illustré principalement par des documents et des objets exposés dans le cadre de cette manifestation, l'ouvrage constituait l'une des rares publications récentes consacrées aux aviateurs et, plus généralement, à l'aviation de la Grande Guerre, dans un contexte historiographique largement dominé par la figure du poilu.

Avec les contributions de : Gilles Aubagnac, Nicolas Beaupré, Christian Benoit, Claude Carlier, Antoine Champeaux, Michel Goya, Marcellin Hodeir, Anthony Petiteau, Laurent Rabier, Clémence Raynaud, Denis Rolland, Georgia Santangelo, Fernando Suarez San Pablo, Christian Tilatti, Marie-Catherine Villatoux.

Parallèlement à l'exposition, le musée de l'Air et de l'Espace s'est associé au **Royal Air Force Museum** et au **Militärhistorisches Museum der Bundeswehr** pour restituer une part de la vie de trois soldats qui ont combattu lors de la Première Guerre mondiale.

Découvrez les lettres écrites par trois combattants de 14-18 - **Jean Chaput**, Français, **Peter Falkenstein**, Allemand et **Bernard Rice**, Britannique - que trois musées publient précisément **100 ans** jour pour jour **après la date de leur écriture**.

Trois pilotes – Une guerre #3p1w : ce projet en ligne est en résonance avec les expositions proposées par ces musées qui abordent la Première Guerre mondiale dans le cadre des commémorations de son centenaire.

Avec La Grande Guerre des Aviateurs, le musée s'est affiché dans le métro parisien. Cette campagne était présente dans plus de 100 stations.



Le musée fait peau neuve



Ouvert par étapes successives sur le site de l'aéroport de Paris-Le Bourget, de 1975 à 1987, le musée de l'Air et de l'Espace se doit d'assurer sa **pérennité pour les trente ans à venir** : outre une remise à niveau esthétique liée à l'usure normale des installations, certains halls nécessitent une mise en conformité technique, pour la sécurité des visiteurs et des personnels et la préservation des collections.

Le musée a entrepris, depuis 2011, de vastes travaux de rénovation de ses infrastructures. L'ancienne aérogare du Bourget, chef d'œuvre Art Déco, retrouvera à terme son visage de 1937. La partie centrale, ancien terminal passagers, dite « Salle des Huit Colonnes » a été terminée en 2013. Elle a retrouvée sa coupole de verre, son horloge et ses enseignes arrivée et départ.



Le musée fait peau neuve



La restauration des **façades Est** a été entamée en juin 2014 : longues de 300 mètres, elles redonneront à l'entrée de l'aéroport son lustre des années 30.



La rénovation du **Hall de la Cocarde** a débouché sur la création de trois abris extérieurs et des remises en état. La fin des travaux est prévue pour 2015 avec une nouvelle scénographie.



Le **Hall 39-45** et l'espace **Normandie Niemen**, financés par des fonds américains et russes, seront inaugurés en juin 2015.



Les travaux d'assainissement des **réserves en sous-sol du Bourget** ont été retardés afin d'établir un diagnostic sur les fluides et les réseaux, de réévaluer financièrement l'opération et de réaliser une études de programmation en 2015.



L'optimisation des **réserves muséales de Dugny** a fait l'objet d'une mutualisation d'espaces avec le Musée National de la Marine, tandis qu'une étude avec les industriels de l'aéronautique se poursuivait afin de construire de nouvelles surfaces destinées à la conservation des collections.

Le musée fait peau neuve



Travaux entrant dans la programmation du Contrat d'Objectifs et de Performances.
Coût évalué : 750 000 €

Toujours sur la zone de Dugny, la plupart des **hangars métalliques** ont été installés dans le cadre du transfert du musée dans les **années 1980**. Trente ans après, l'ensemble de ces locaux est insuffisant. Ils posent des problèmes en termes de conservation de la collection ainsi que de sécurité du travail vis-à-vis des personnels de la zone de Dugny. Cette situation a attiré l'attention de l'Inspectrice Sécurité Santé au Travail qui intervient sur les trois musées de la Défense.

Dès le mois de septembre 2014, l'ensemble des réserves a été inspecté dans le but de définir un plan d'actions qui a été transmis à l'Inspection du Travail le 21 octobre 2014. Trois types d'actions ont été retenues :

- ❑ Les actions de **rangement**, de **réorganisation** dont le coût n'est pas très élevé et peut être exécuté par les personnels de la Conservation
- ❑ Les mises en place d'**éclairage de sécurité** (quand cela est possible) et l'installation de **dispositifs pour améliorer la sécurité des personnels** (DATI...)
- ❑ La troisième phase, la plus onéreuse, la **remise à niveau des infrastructures** de ces hangars avec un éclairage d'ambiance, un éclairage de sécurité, des issues de secours conformes, la consolidation des chapes, etc...

Le musée fait peau neuve



Conformément aux obligations légales (loi n° 2005-102 du 11 février 2005 pour l'égalité des droits et des chances, la participation et la citoyenneté des personnes handicapées), le musée a entamé une **mise aux normes en matière d'accessibilité aux personnes handicapées** ; un budget d'environ 1,5 million d'euros est nécessaire.

Le musée fait appel **au mécénat** pour financer de tels investissements. La **Caisse d'Épargne d'Ile-de-France** a offert **240 000 €** au musée pour contribuer à l'obtention du **label Tourisme et handicap**.

L'ensemble des travaux bâtimentaires devraient s'étendre sur plusieurs années. Un travail de mise en accessibilité se fait également par une médiation adaptée aux personnes handicapées, conformément à la loi évoquée ci-dessus. Le musée y travaille également dans la mesure où l'accès aux aéronefs, par exemple, est impossible pour certaines personnes handicapées.

Ces travaux de grande ampleur s'inscrivent également dans la perspective **d'intégrer le musée dans la dynamique du Grand Paris** et de l'arrivée de la **ligne 17 du métro**, au pied du musée, prévue en 2024.





Le musée de l'Air et de l'Espace du Bourget est indiscutablement le plus ancien musée aéronautique du monde, un des mieux dotés par l'étendue et la qualité de ses collections consacrées à l'aérostation, à l'aviation et à l'espace. L'identité du musée est fortement liée à ses collections, éléments majeurs du patrimoine aéronautique et spatial. Le devoir de l'établissement est de les pérenniser dans les meilleures conditions – les conserver préventivement et curativement –, mais aussi de les enrichir chaque fois que cela est possible.

Dépoussiérage et veille préventive

Depuis 2014, le musée s'est lancé dans un chantier permanent de **maintenance** et de **veille sanitaire** des collections présentées dans les halls d'exposition. Outre l'**inspection visuelle** des objets et l'évaluation des **conditions de conservation**, ce travail consiste à **dépoussiérer, analyser et détecter** des signes éventuels de **dégradation** afin de mettre en oeuvre des **dispositifs de protection**. Pour mener ces opérations minutieuses, un **conservateur-restaurateur** et trois **techniciens en préservation** sont désormais présents au musée tous les lundis (jour de fermeture au public).



Récolement décennal

La note circulaire 2004-669 du 17 septembre 2004 a fixé la date d'achèvement du récolement décennal au 12 juin 2014.

Le récolement décennal n'a pas pu être réalisé entièrement dans les délais impartis par la loi : certaines collections sont très difficilement accessibles et les suppressions de postes impactent le travail notamment dans les domaines qui ne disposent pas de responsable scientifique. Les lieux de stockage manquent cruellement.

On peut voir ci-dessous l'avancement de ce chantier :



	Réalisé 2012	Réalisé 2013	Réalisé 2014
Taux de récolement cumulé des collections depuis le début de la mise en œuvre du plan décennal	36,00%	44,28%	47,25%
· nombre d'œuvres récolées durant l'année	6 293	2 723	2 619
· nombre cumulé d'œuvres récolées	12 634	15 357	17 976
· nombre total d'œuvres inscrits à l'inventaire du musée	34 441	34 676	38 048



Numérisation

En février 2013, le chantier de numérisation a démarré suite à l'accord signé avec l'Etablissement de Communication et de Production Audiovisuelle de la Défense.

Par cette convention, le musée a confié à l'ECPAD une partie de ses fonds photographiques – 80 500 plaques de verre et 23 000 tirages papier – et vidéographiques – 240 cassettes UMATIC et 340 BETA-SP -, afin de procéder à leur numérisation. Elle se poursuit au rythme de 10 000 numérisations par an sur 10 ans.

Enrichissement

Le musée mène une politique d'acquisitions raisonnée. Celle-ci est très ralentie avec le manque de réserves. Le tableau ci-dessous détaille la typologie des acquisitions :

Typologie des acquisitions	Réalisé 2012	Réalisé 2013	Réalisé 2014
· objets d'art/représentations	594	2	1113
· objets techniques	3	0	6
· objets de mémoire	8	0	5



Restauration



L'atelier de restauration du musée est un outil unique en France dans le domaine de la restauration du patrimoine industriel tant par l'importance de ses équipements techniques que par la qualité des personnels permanents employés. Il rassemble des artisans professionnels et expérimentés porteurs de savoir-faire essentiels pour aborder et mener toute entreprise de restauration du patrimoine aéronautique. Les connaissances et compétences techniques mises en application dans ces ateliers permettent d'aborder la diversité des matériaux constitutifs, de développer des connaissances sur leurs caractéristiques particulières et d'adopter des solutions spécifiques aux contraintes posées par les matériels concernés.



La collaboration avec les services du ministère de la Culture, le Laboratoire de recherche et de restauration des musées de France et l'Institut national du patrimoine, permet de faire évoluer les procédures mises en œuvre au sein de l'atelier de restauration.





Les aéronefs en cours de restauration en 2014 :

- ❑ Dewoitine D-530 de Marcel Doret, avion de voltige personnel du célèbre aviateur, qui va être réexposé dans le hall de l'Entre-deux guerres
- ❑ Morane-Saulnier AI d'Alfred Fronval, vainqueur de ce qui est considéré comme le premier championnat du monde de voltige (Zurich, 1927), qui sera exposé dans le hall de l'Entre-deux guerres
- ❑ Lockheed L-749A Constellation, en préparation pour être remis à ses anciennes couleurs Air France
- ❑ Yakovlev Yak 3, en préparation pour son exposition dans le hall Normandie Niemen



Ils ont aidé le musée de l'Air et de l'Espace



alTran



île de France



THE PENINSULA
HOTELS

Les partenaires



Ils ont soutenu l'exposition *La Grande Guerre des aviateurs*

Mécènes



Financement participatif



Evolution des principaux ratios financiers

a) Evolution et composition sur la période du résultat de l'exercice :

	Réalisé 2012	Réalisé 2013	Réalisé 2014
Résultat d'exploitation (1)	+ 159 508	+ 319 287	-142 054
Résultat financier (2)	+ 48 247	+ 1 300	0
Résultat courant (3) = (1) + (2)	+ 207 755	+ 320 587	-142 054
Résultat exceptionnel (4)	- 185 002	- 180 444	+179 839
Résultat de l'exercice ^a (5) = (3) + (4)	+ 22 753	+ 140 143	+ 37 785

b) Evolution sur la période du résultat de l'exercice et de la CAF :

	Réalisé 2012	Réalisé 2013	Réalisé 2014
Résultat de l'exercice	+ 22 753	+ 140 143	+37 785
CAF	+ 135 582	+ 323 369	+14 779

c) Evolution sur la période du FdR :

	Réalisé 2012	Réalisé 2013	Réalisé 2014
Variation du FdR	1 150 910	-2 415 144	4 382 275
Montant du FdR	8 621 515	6 206 371	10 588 646
dont part réservée à l'investissement	7 621 515	4 420 565	9 588 646
dont part réservée pour le fonctionnement disponible	1 000 000	1 785 806	1 000 000

Les **indicateurs chiffrés de l'activité interne** du musée commencent à être rodés : données financières, humaines, d'activités et de production, de partenariat.

Les **indicateurs de fréquentation et d'observation des publics** se mettent encore en place mais les données chiffrables sont en voie de stabilisation.

Grâce au développement des **enquêtes**, elles seront bientôt enrichies de données qualitatives et d'observations spécifiques.

Ressources propres/ Dépenses de fonctionnement

	Réalisé 2012	Réalisé 2013	Réalisé 2014
Ressources propres/ dépenses totales de fonctionnement	35,26%	40,89%	37,08%
ressources propres (c/70, 71, 72, 75 sauf 757, 76 et c/746 et 748)	2 649 114	3 057 175	2 751 426
dont droits d'entrées	1 027 028	1 198 822	1 204 600
dont locations d'espaces	991 405	1 235 880	829 686
dont produits de valorisation du patrimoine (loyer, droits d'auteurs, droits de tournage, etc)	321 347	266 920	256 663
dont parrainage – mécénat – dons et legs	82 016	180 600	94 463
dont produits financiers	48 247	1 300	0
dont autres ressources liées à l'activité (redevances, médailles, etc)	75 362	104 695	189 968
dont autres produits exceptionnels non calculés	103 709	68 957	176 046
dépenses de fonctionnement (hors c/68)	7 513 329	7 475 931	7 419 290
Evolution ressources comptes 70	2 352 425	2 703 767	2 299 567
Recette journalière	6 445	7 408	6 300

Coût net de la visite

	Réalisé 2012	Réalisé 2013	Réalisé 2014
Coût net de la visite	21,92	14,84	17,36
dont coût d'une visite (€):	33,86	25,11	27,62
dépenses totales de fonctionnement décaissables	7 513 329	7 475 931	7 403 944
nombre total de visiteurs	221 882	297 785	268 059
dont recette par visiteur (€):	11,94	10,27	10,26
ressources propres	2 649 114	3 057 175	2 751 426
nombre total de visiteurs	221 882	297 785	268 059

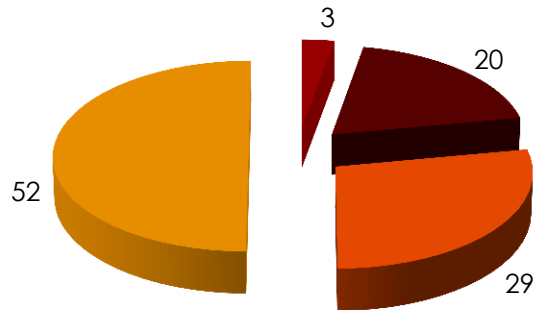
Evolution des dépenses de fonctionnement

	Réalisé 2012	Réalisé 2013	Réalisé 2014
Evolution des dépenses de fonctionnement ⁽¹⁾	7 440 367	7 460 109	7 403 944
· <i>dont dépenses de fonctionnement courant</i>	2 504 764	2 401 646	2 332 800
· <i>dont dépenses de personnel</i>	4 935 603	5 058 463	5 071 145
· <i>coût d'une journée de fonctionnement</i>	20 385	20 439	20 285
· <i>montant des économies dégagées après mutualisation</i>	38 502	76 387	158 947

1) dites "décaissables"

Les ressources humaines

Catégories de salariés



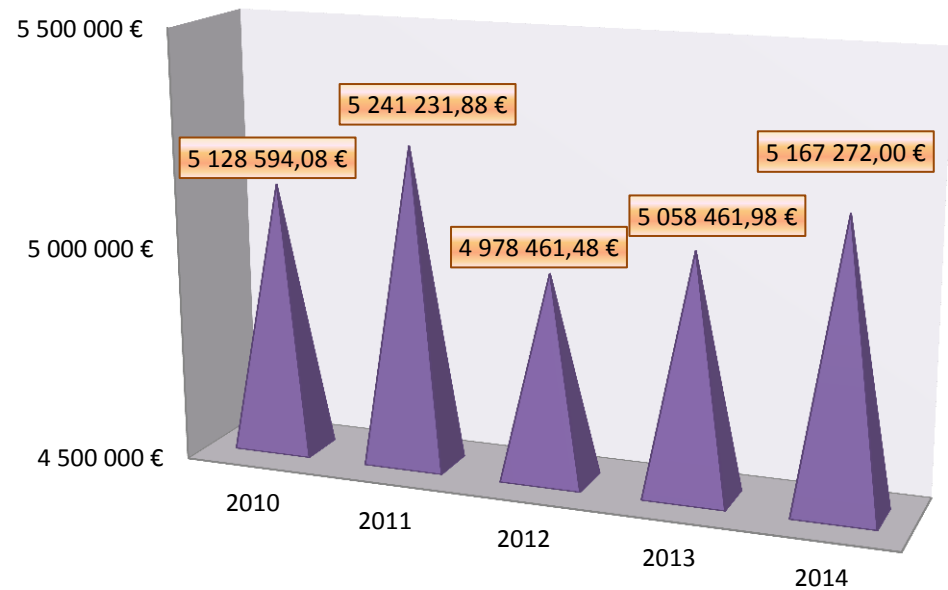
■ Direction

■ Fonctionnaire catégorie A ou contractuel niveau 1

■ Fonctionnaire catégorie B ou contractuel niveau 2

■ Fonctionnaire catégorie C ou contractuel niveau 3

Evolution de la masse salariale



	2010	2011	2012	2013	2014
■ RCS en €	5 128 594 €	5 241 232 €	4 978 461 €	5 058 462 €	5 167 272 €

■ RCS en €

Etat d'avancement des travaux sur la cartographie des risques et plans d'actions

	Réalisé 2012	Réalisé 2013	Réalisé 2014
Cartographie des activités à risque :			
· rémunération	Non	Non	Oui
· commande publique	Non	Non	Oui
· parc immobilier	Non	Non	Oui
Suivi des plans d'actions :			
· professionnalisation de la chaîne comptable et financière	Non	Non	Oui
· déploiement du contrôle interne comptable et financier	Non	Non	Oui

Plan d'actions sur l'amélioration de la gestion des ressources humaines

Plan d'actions	Réalisé 2012	Réalisé 2013	Réalisé 2014
1. communication du document prévisionnel de gestion (DPG) synthétique selon les délais impartis *	Oui	Oui	Oui
2. travaux sur la définition de l'organisation cible	Oui	Oui	Oui
3. pilotage du dispositif du recrutement mutualisé d'un inspecteur "hygiène et sécurité"	Affectation MAE et prise en charge 2/3 salaire par MA et MnM	Affectation MAE et prise en charge 2/3 salaire par MA et MnM	Affectation MAE et prise en charge 2/3 salaire par MA et MnM

* fixés par la circulaire du 10 mai 2011 relative aux documents prévisionnels de gestion des emplois et des crédits de personnel des opérateurs de l'Etat du ministère du budget

Fréquentation totale par catégorie tarifaire

	Réalisé 2012	Réalisé 2013	Réalisé 2014
Fréquentation totale	221 882	297 785	268 059
dont payante	140 065	136 241	171 725
dont gratuite :	81 817	161 544	96 334
- de 18 ans	42 231	41 012	41 787
18-25 ans			
enseignants	5 353	nc	nc
Pourcentage visiteurs étrangers	8,00%	8,00%	nc

	Réalisé 2012	Réalisé 2013	Réalisé 2014
Manifestations culturelles			
1. Carrefour de l'Air	3 536	3 192	4 492
2. Nuit des musées	1 960	1 017	670
3. Mondial de la Simulation	4 573	3 297	
4. Aéropuces	3 283	5 033	nc
5. Salon de la bande dessinée aéronautique	1 742		

LES VISITEURS

Progression de la fréquentation totale de 25% soit près de 54 000 visiteurs de plus en 2014 (hors SIAE*)

268 059 visiteurs accueillis en 2014 contre 214 367 hors Salon en 2013 (297 785 avec Salon)

18 % des visiteurs sont des **scolaires**

Progression du chiffre d'affaires de billetterie de 15%

1, 149 M€ en 2014 contre 1 M€ en 2013

La progression est due en partie au développement de la vente hors les murs en particulier sur le site Groupon et aux partenariats avec échange de visibilité

*SIAE: Salon International de l'Aéronautique et de l'Espace

Les groupes :

- ◆ 34 % de la fréquentation totale
- ◆ - 3 % de visiteurs
- ◆ mais + 10 % de chiffre d'affaires
- ◆ Constitués de 54 % de scolaires

LES LOCATIONS TOURNAGES

Progression du chiffre d'affaires des locations tournages de + 19 %

416 682 € HT en 2014 contre 349 574 € HT en 2013 (hors Salon)

- ◆ 73 événements dans l'année
- ◆ 30 % en soirée
- ◆ 3 manifestations à + de 20 k€
- ◆ 10 200 visiteurs soit 4 % de la fréquentation totale

Détail CA

CA location 320 792 € HT en 2014 soit +35%

CA tournages 52 224€ HT en 2014 soit + 9%

CA commission traiteurs 43 666 € HT soit + 27 %

CA visites guidées de clients de location 20 016 € HT soit + 62 %

Le parking : un revenu annexe

CA de 151 000 €

soit + 12 % en 2014



Progression du chiffre d'affaires de la boutique

Boutique : + 4% de CA en 2014 (hors SIAE)

LE MECENAT

**Progression du mécénat de 50 % grâce à une subvention
du fonds de développement touristique régional FDTR**

726 000 € HT en 2014 contre 482 000€ en 2013

Dont 549 000 € en numéraire en 2014

Les tarifs du musée

Pass 1 = 1 animation
 Tarif plein : 8 €
 Tarif réduit : 6 €

Pass 2 = 2 animations
 Tarif plein : 13 €
 Tarif réduit : 10 €

Pass 3 = 3 animations
 Tarif plein : 16 €
 Tarif réduit : 12 €

Pass 4 = 4 animations
 Tarif plein : 20 €
 Tarif réduit : 16 €



Le pass Infini : plus d'Air et plus d'Espace... sans modération !

Pass individuel : 30 €
 Pass duo : 50 €
 Pass famille 4 pers. max. : 70 €

Seul, à deux ou en famille, le PASS INFINI, c'est le musée illimité à tarif unique. Il est valable **1 an** à compter de la date d'adhésion. La vente se fait **par correspondance** en complétant le formulaire sur le site du musée.

MONUMENT



HISTORIQUE



musée de France

<http://www.museeairespace.fr/tarifs/>

42

**Vous n'irez jamais aussi loin qu'à 6
kilomètres de Paris !**

