



Rapport d'activité 2010

Sommaire

Introduction	3
Le mot de la Directrice	4
Présentation générale de l'établissement	5
Le Conseil d'Administration	6
L'organigramme	8
Le pôle Conservation, muséographie et patrimoine	9
Le pôle Médiation culturelle et animations	37
Le pôle Marketing et ventes	44
La mission communication et évènements	61
Le pôle Multimédia, numérisation et systèmes	93
Le pôle Développements, sécurité, maintenance et infrastructures	97
Le pôle Administration et finances	102



Introduction



En 2010, Gérard Feldzer quitte le musée de l'Air et de l'Espace après lui avoir donné en cinq ans un dynamisme nouveau. Outre les nombreux événements (Mondial de la Simulation, Aéropuces...), le musée a ouvert huit nouveaux espaces tels les halls de la seconde guerre mondiale et de la voilure tournante, l'espace Saint-Exupéry ; la nouvelle scénographie des avions de la Grande Guerre, la galerie permettant d'exposer la collection de 900 maquettes unique au monde, le restaurant « l'Hélice » sur le tarmac du Bourget, le chantier d'insertion aux métiers de l'aéronautique pour les jeunes « Les Ailes de la Ville ». Le 12 Juin 2010, a été ouvert Planète Pilote, l'espace dédié aux enfants de 6 à 12 ans. Elu conseiller régional, président du comité du tourisme de l'Île de France, Gérard Feldzer continuera d'apporter son soutien au musée en qualité de membre du conseil d'administration.

Catherine Maunoury lui succède : elle a été choisie par le Ministre de la Défense, Hervé Morin, pour prendre la direction du musée de l'Air et de l'Espace. C'est une championne du monde de voltige aérienne qui prend la suite d'un pilote de ligne.

Brevetée pilote à l'âge de 17 ans, licenciée en philosophie, membre de l'académie de l'Air et de l'Espace, Catherine Maunoury a été deux fois championne du monde de voltige, dix fois championne de France et championne d'Europe de libre intégral.

Catherine et Gérard se connaissant bien, leur amitié de longue date favorise la transition et la passation des pouvoirs, effective le 10 août 2010.



Le mot de la Directrice

"Lorsque j'ai posé mon Extra 300 sur la piste du Bourget, en juin 2009, à l'occasion du Salon International de l'Aéronautique et de l'Espace, je ne me doutais pas que j'y reviendrais, un an plus tard, avec la mission de prendre les commandes, non plus d'un avion de voltige, mais de son célèbre musée !

La tâche qui est désormais la mienne, qui est la nôtre, nous la connaissons tous, nous qui sommes les héritiers du mythique Icare et aimons tant chevaucher les avatars du légendaire Pégase, nous qui aimons aussi traverser l'aérogare Labro pour y admirer le bois, la toile, l'aluminium des merveilleuses machines volantes qu'elle abrite.



Cet aérodrome légendaire, ces bâtiments et ces aéronefs constituent un patrimoine unique au monde que nous devons conserver, protéger, défendre des atteintes du temps et de l'oubli, enfin enrichir et faire sans cesse évoluer nos collections. Une politique à long terme s'impose.

Simultanément, nous devons ouvrir le musée à un public toujours plus large et plus varié, être attentifs à ses attentes, parfois à ses modes. Il doit pouvoir découvrir l'aviation d'hier aussi bien que celle d'aujourd'hui, voire celle de demain. Nous devons poursuivre nos efforts en matière de présentation muséographique.

Pour mener cette mission, je suis épaulée par un véritable équipage, celui du musée. Mais je compte aussi sur les autres lieux qui, en France et à l'étranger, sont consacrés à la même tâche. Enfin sur tous, celles et ceux, pilotes, passagers, mécaniciens, historiens, industriels ou politiques, qui partagent avec moi cet étrange bonheur de voler. Ensemble, nous pourrons mener à bien un nouveau vol, une nouvelle traversée, celle des années à venir du musée de l'Air et de l'Espace."

*Catherine Maunoury,
Directrice du musée de l'Air et de l'Espace*



Présentation générale de l'établissement

Le musée de l'Air et de l'Espace est un musée d'Etat, dépendant du Ministère de la Défense, placé sous la tutelle de la DMPA, direction de la mémoire, du patrimoine et des archives.

Depuis le 1er janvier 1994, il a le statut d'Etablissement public à caractère administratif (E.P.A.), doté de la personnalité morale et de l'autonomie financière.

Dès son origine, le musée de l'Air et de l'Espace a été conçu comme un musée généraliste ayant pour mission de prendre en compte l'ensemble du domaine aéronautique, civil et militaire, français et étranger.

Le musée de l'Air et de l'Espace dispose d'une infrastructure importante, répartie sur deux zones :

- La première, sur le site de l'ancienne aérogare, mesure 125 000 m².
- La seconde, de 130 000 m², se situe sur une ancienne base de l'Armée de l'Air de l'autre côté de l'aéroport, à Dugny. Elle permet d'abriter une partie des réserves du musée à l'intérieur de hangars et de conduire les travaux de restauration dans un atelier.

Le musée de l'Air et de l'Espace a deux missions principales :

- La première, inscrite dans ses statuts, est d'assurer la conservation et l'enrichissement des collections de l'Etat, ainsi que la présentation au public du patrimoine historique et culturel dans le domaine de l'aéronautique et de l'espace. Le musée conserve des documents, des objets d'art et des matériels aéronautiques et spatiaux, de toutes nationalités, en raison de leur valeur historique, scientifique ou technique.
- La seconde, liée à son implantation actuelle, est de conserver la mémoire du site du Bourget. C'est en effet, sur ce terrain d'aviation créé en 1915 pour les besoins de la guerre, que les compagnies aériennes lanceront, dès 1919, les premières liaisons vers Bruxelles et Londres. Ce site témoigne encore de la disparition de Nungesser et Coli et du succès de Lindbergh, au-dessus de l'Atlantique-nord en 1927. Le musée se doit de valoriser l'aérogare, conçue et réalisée en 1937 par l'architecte Labro, et aujourd'hui protégée au titre des monuments historiques.



Le Conseil d'Administration

Président du Conseil d'Administration

Le Général d'armée Patrick Thouverez

Membre du Conseil d'Etat

Le Général Pierre Forterre

Représentants des Administrations de l'Etat

M. Christian PIOTRE

Secrétaire général pour l'administration du ministère de la Défense

L'Ingénieur général de l'armement Philippe Caplain

Représentant le Délégué général pour l'armement

Le Général de brigade aérienne Pascal Hamet

Représentant le Chef d'Etat Major de l'Armée de l'air

Le Général de division Patrick Tanguy

Représentant le Chef d'Etat Major de l'Armée de terre

Le Capitaine de vaisseau Thierry Niogret

Représentant le Chef d'Etat Major de la Marine

M. Philippe Parizot-Clérico

Représentant le Directeur des Musées de France

M. William Marois

Représentant le Ministre de l'Education nationale

M. Marc Belloeil

Représentant le Ministre de l'Enseignement supérieur et de la recherche

M. Roland Bertrand

Représentant le Ministre de l'Enseignement supérieur et de la recherche

M. Patrick Gandil

Représentant le Ministre chargé de l'Aviation Civile

M. Zéev Gourarier

Représentant le Ministre chargé de la jeunesse et des sports

M. Michel Cazaubon

Représentant le Secrétaire d'Etat chargé du tourisme



Personnalités choisies

M. Claude Bartolone
Président du Conseil Général de Seine-Saint-Denis

M. Pierre Bayle
Directeur des Relations Presse Groupe EADS

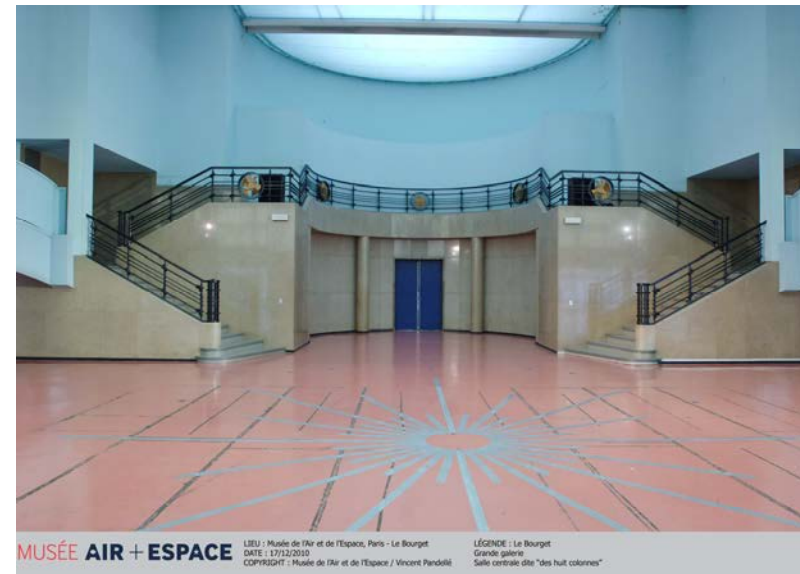
M. Jean-Paul Béchat
Président honoraire du GIFAS

M. François Brousse
Directeur de la Communication Air France – KLM

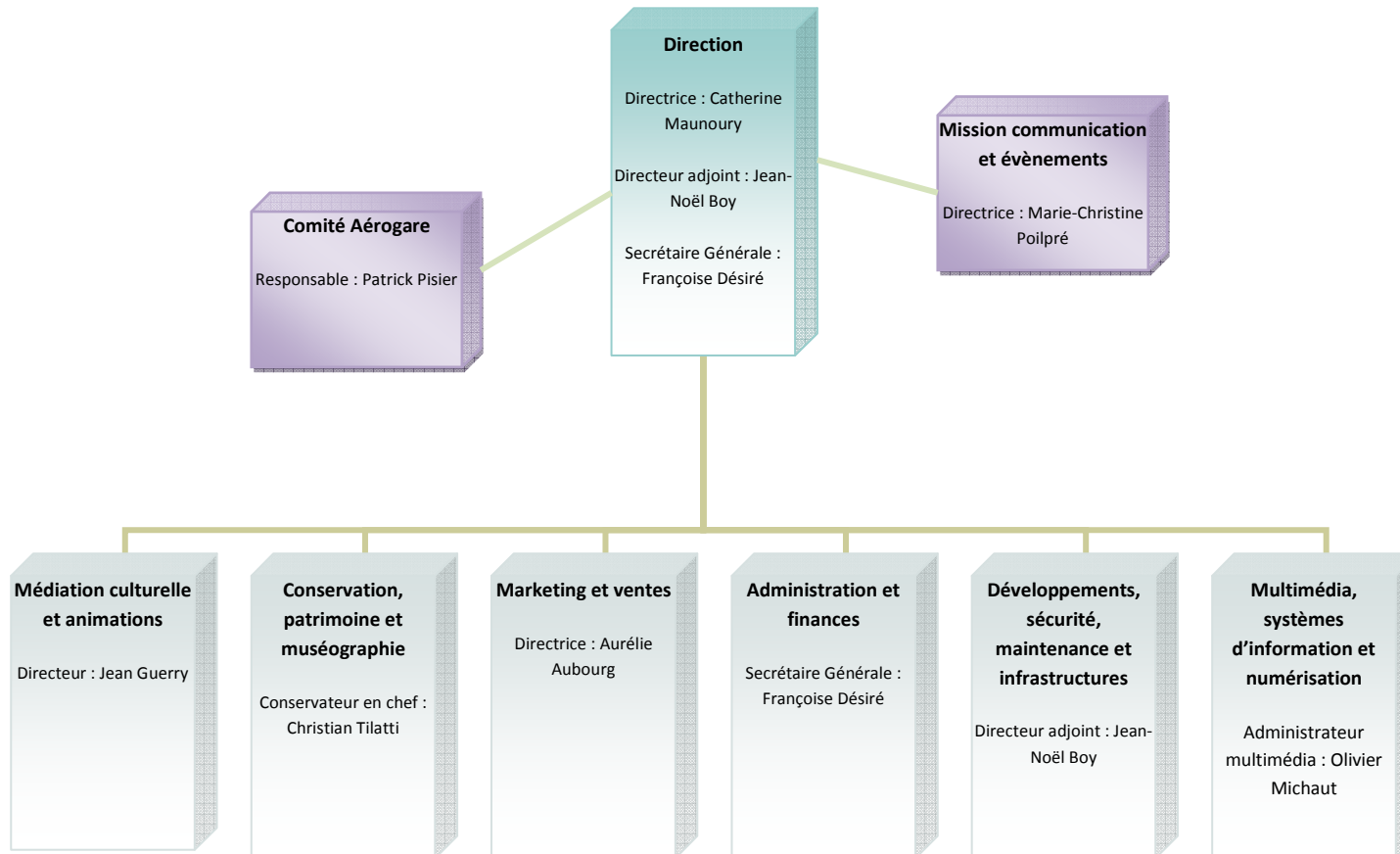
M. Gérard Feldzer
Président du Comité Régional de Tourisme de Paris Ile-de-France

Le Général Jean-Pierre Haigneré
Général de brigade aérienne et astronaute

M. Michel de Ronne
Directeur de l'aéroport du Bourget et des aérodromes d'aviation générale



L'organigramme



Le pôle Conservation, muséographie et patrimoine

Le pôle Conservation assure l'ensemble des missions relatives à la gestion, à l'enrichissement et à la conservation préventive des collections du musée.

Il propose et met en œuvre un programme d'expositions.

Les responsables de département assurent également la mise en œuvre de la politique de restauration, soit en interne avec les ateliers de restauration du musée, soit en faisant appel à des restaurateurs habilités.

Les personnels des ateliers, localisés à Dugny, prennent en charge les restaurations d'aéronefs et assurent également la manutention et la mise en place des avions dans les halls d'expositions.



La documentation gère un fonds de plus de 30 000 ouvrages, 22 000 dossiers documentaires et une photothèque de près de 500 000 documents, négatifs souples, tirages et plaques de verre. Le public est accueilli en salle de lecture 4 jours par semaine.



Placé sous la responsabilité du conservateur en chef, le pôle Conservation comptait 40 collaborateurs au 31 décembre 2010 : 14 à la conservation proprement dite, 19 aux ateliers de Dugny, 7 au centre de documentation.



1. Enrichissement des collections

1.1. Enrichissement des collections patrimoniales

Cette année encore, on constate une grande variété dans le domaine des acquisitions.

2010/2 Achat : Airbus Industrie
 Prix d'achat : 1,00 €
 Avion Corvette MSN31

2010/3 Achat : KEREVEL, Tiennick
 Tracker en révision à Marignane
 Prix d'achat : 900,00 €
 Peinture, « Prix du Musée de l'air et de l'espace au Salon des peintres de l'air 2009 »

2010/4 Achat : PERIER, Jacques
 Prix d'achat : 4 000,00 €
 Deux albums de photographies prises par un pionnier : Chanteloup en Asie dans les années 20

2010/6 Achat : LONGETTI, Rémy

Prix d'achat : 158 045,00 €

Ensemble de tenues anciennes correspondant à l'arme aéronautique française. Son intérêt réside dans le fait que cette collection est le résultat d'un long travail de recherche d'un spécialiste d'uniformologie qui serait très difficile à réaliser aujourd'hui.

Certaines pièces sont devenues très rares. Monsieur Longetti a déjà vendu au musée plusieurs collections traitant des tenues allemandes, britanniques et américaines. Cette dernière collection complètera en particulier les périodes des deux guerres mondiales.

2010/5 Legs : CURTY, Michel

Carnet de vol Jean Mermoz

Carnet de vol de Jean Mermoz retraçant ses vols sur la ligne Toulouse-Dakar puis l'Amérique du sud.

2010/7 Don : ROYER, Alain

Peinture

A armes égales



2010/8 Achat en vente publique : Samuel Art-Conseil
Prix d'achat : 1 600,00 €
Tapuscrit St Exupéry
Tapuscrit d'Antoine de Saint Exupéry relatant son accident dans le désert égyptien

2010/9 Don : Sécurité Civile
Hélicoptère Alouette III

2010/10 Don : RABAUD, André
Hélice

2010/11 Don : LE BORGNE, François
Equipement / Servocommande pour Mirage III

2010/12 Cession gratuite : Marine Nationale (France)
Pointe avant dirigeable Zeppelin

2010/13 Don : Société ATR

Maquette avion ATR

2010/14 Cession : A.L.A.T.
Hélicoptère Gazelle n° 1069

2010/15 Don : Société Celier
Autogire Xenon

2010/16 Cession gratuite : A.L.A.T.
Hélicoptère Alouette II

2010/17 Cession gratuite : Armée Belge
Avion RF84F

2010/18 Cession gratuite : Armée Singapourienne
2 avions Skyhawk

2010/19 Cession gratuite : Direction générale de l'armement
Canon de 20 mm type 20M621



Deux opérations de pré-inventaire portant sur des lots importants ont été menées en 2010

- Normandie-Niemen

En l'absence d'une solution locale susceptible de conforter l'activité du Mémorial Normandie-Niemen installé aux Andelys, et devant les difficultés rencontrées pour faire fonctionner cette structure, le Conseil d'administration de l'Association du Mémorial Normandie-Niemen (AMNN), lors de sa réunion du 16/03/2010, a approuvé son transfert au Musée de l'Air et de l'Espace.

Dans la perspective, plusieurs missions ont été menées aux Andelys pour réaliser un repérage des objets et documents susceptibles d'être pris en compte dans la collection du musée en fonction de leur intérêt historique, scientifique, artistique ou mémoriel après avis de la Commission scientifique d'acquisition des musées de la Défense.

- Dernier lot de la collection Longetti

Le projet d'acquisition de la dernière partie de la collection de tenues et pièces d'uniformes constituée par Rémy Longetti a reçu un avis favorable de la Commission d'acquisition des musées de la Défense. Il s'agit de 541 pièces de tenues et matériels d'équipements français datant des débuts de l'aviation militaire jusqu'à la seconde guerre mondiale. On y découvre des pièces rares comme des tenues d'aérostation ou des uniformes des FAFL.

Cet ensemble de tenues et effets d'équipements représente la seconde partie de la collection proposée par le collectionneur Rémy Longetti qui traite des uniformes d'aviation et d'aérostation français des années 1910 à 1960. La première partie a été présentée à la commission précédente. Certaines pièces sont devenues très rares de nos jours : il est intéressant de pouvoir trouver des tenues de pilotes de dirigeables des années 1920 ainsi que des uniformes des débuts de l'aéronavale et quelques tenues étrangères, britanniques et américaines.

Le nom des propriétaires est souvent signalé ce qui permet d'authentifier les matériels. En particulier, c'est le cas du troisième as français, Charles Nungesser.

La partie 1914-1918 comme dans le lot précédent est très riche et variée, d'autant que ces tenues sont devenues très difficiles à récupérer. Il en est de même pour la période de la seconde guerre mondiale, ainsi les tenues FAFL.



1.2. Enrichissement du fonds documentaire

Ouvrages : 157 nouvelles acquisitions ont été faites avec diverses provenances qui se répartissent ainsi : 62 achats, 29 dons, 4 services de presse, 12 justificatifs d'édition, 6 reprises d'inventaire.

Revues : environ 1000 numéros ont été reçus cette année et ont été inventoriés. Les articles intéressants mis sur la base de données.

Achats par titres de revues : 96 revues étrangères, 62 revues françaises, 22 revues professionnelles, 12 services de presse, 68 titres reçus gratuitement.

2. Gestion des collections

2.1. Gestion informatisée

2.1.1. Collections patrimoniales

La base de données Micromusée contient actuellement 31461 notices d'objets de la collection patrimoniale et 10097 images.

Les opérations courantes menées régulièrement sur la base sont le suivi régulier pour conserver la cohérence des différents fichiers, le toilettage des fichiers, notamment en ce qui concerne les thésaurus des mots-clés et des constructeurs qui évoluent en fonction des nouvelles entrées dans la base, la gestion des mises à jour et l'installation des nouvelles versions du logiciel, la gestion du serveur « Image » et l'acquisition des images.



Etat de la base au 31 décembre 2010 : 31.123 notices et 10.097 images

	2009	2010		2009	2010
Département Armement	315	358	Département Aérostation	295	393
Armes	315	297	Département Espace	159	160
Munitions	48	71	Objets spatiaux	77	78
Département Avion/Equipement :	4888	4860	Département Moteur/Hélice :	1515	1518
Aéronefs	378	379	Hélices	303	299
Divers aéronefs	5	5	Moteurs	1172	1161
Divers équipements	34	40	Divers Hélice	18	24
Equipements	4386	4388	Divers Moteurs	20	32
Département Maquette	1076	1074	Département Collections Graphiques :	7590	7626
Aéromodèles	198	198	Estampes	2862	2862
Maquettes	917	905	Imprimés	465	473
Département Objet Art	4605	4555	Affiches	2308	2310
Objets d'art	3255	3246	Dessins	597	599
Jouets	654	666	Peintures	1002	1001
Tenue	843	866	Iconographie	214	214



	2009	2010
Cartes postales	43	47
Philatélie	48	48
Reliques	88	106
Département Documentation :	9280	10633
Documents	1019	1219
Plans	1596	1596
Photos	6433	7033
Archives	150	675
Audiovisuel	52	52
Département Armement	315	358
Armes	315	297
Munitions	48	71
Département Avion/Equipement :	4888	4860
Aéronefs	378	379
Divers aéronefs	5	5
Divers équipements	34	40
Equipements	4386	4388

	2009	2010
Département Maquette	1076	1074
Aéromodèles	198	198
Maquettes	917	905
Département Objet Art	4605	4555
Objets d'art	3255	3246
Jouets	654	666
Tenue	843	866
Département Aérostation	295	393
Département Espace	159	160
Objets spatiaux	77	78
Département Moteur/Hélice :	1515	1518
Hélices	303	299
Moteurs	1172	1161
Divers Hélice	18	24
Divers Moteurs	20	32
Département Collections Graphiques :	7590	7626
Estampes	2862	2862



	2009	2010
Imprimés	465	473
Affiches	2308	2310
Dessins	597	599
Peintures	1002	1001
Iconographie	214	214
Cartes postales	43	47
Philatélie	48	48

	2009	2010
Reliques	88	106
Département Documentation :	9280	10633
Documents	1019	1219
Plans	1596	1596
Photos	6433	7033
Archives	150	675
Audiovisuel	52	52

2.1.2. Fonds documentaire

L'inventaire du fonds ancien, tous supports confondus est de 117090 notices entrées sur Alexandrie. 6361 notices ont été entrées en 2010 tous types de collections confondus dont 5137 articles de périodiques, 185 ouvrages, 762 notices techniques, 3 albums photographiques, 15 DVD, 74 dossiers personnages, 168 dossiers documentaires.

Le catalogue de la bibliothèque sera prochainement accessible à travers un portail commun des bibliothèques de la Défense qui permettra d'accéder à toutes les collections détenues dans les différents centres de documentation et musées de la Défense.

Dans le cadre de ce projet impulsé par le bureau de la politique des archives et des bibliothèques de la DMPA, la rétro-conversion du catalogue du fonds d'ouvrages de l'Aéro-Club de France, composé de 8000 ouvrages, a été engagée en 2010.



2.2. Inventaire / Récolement

Le récolement est l'opération qui consiste à vérifier les collections sur pièce et sur place, à partir d'un bien ou de son numéro d'inventaire. Le récolement peut être organisé par lieu ou par corpus. Pour chaque objet, on établit une fiche de récolement comprenant : les données sur la gestion du récolement, le nom du responsable du récolement, les données documentaires sur les objets. En 2010, le récolement par lieu a porté sur les collections exposées dans la Grande Galerie nord où sont exposées les collections de la période 14/18. Le récolement par corpus a porté sur le fonds photographique.

Une campagne d'identification a également été engagée dans le Hangar HM4 où sont conservées une partie des collections d'équipements. 397 pièces ont été identifiées à cette occasion.

L'inventaire de la collection des uniformes acquise auprès de M. Rémy Longetti en 2010 a été réalisé.

Bilan du récolement 2010 par domaines :

Domaines			
Armes	6	Objets d'art	47
Munitions	0	Jouets	3
Aéronefs	0	Tenues	44
Divers aéronefs	0	Aérostation	7
Divers équipements	0	Objets spatiaux	0
Equipements	43	Hélices	5
Aéromodèles	0	Moteurs	11
Maquettes	58	Divers Hélices	0
		Divers Moteurs	0



Estampes	6
Imprimés	2
Affiches	11
Dessins	9
Peintures	14
Iconographie	0
Cartes postales	0

Philatélie	0
Reliques	3
Documents	223
Plans	0
Photos	637
Archives	94
Audiovisuel	0

2.3.Prêts pour des expositions temporaires

Marseille - Maison de l'artisanat et des métiers d'art : exposition « Les Ailes du Sud »

2 maquettes

Château de Versailles : Sciences et curiosités à la Cour de Versailles

1 maquette de montgolfière

Mairie de Cholet : Exposition Roland-Garros

1 moteur Hispano Suiza n° 1715 avec ses 2 mitrailleuses

Institut national du patrimoine : restauration

1 hélice Ratmanoff

Ce prêt est accordé pour servir de support au travail de fin d'étude d'un étudiant restaurateur de l'Institut National du Patrimoine

Mairie de Paris : Exposition Andrée Putman

3 équipements Concorde



GICAN : Centenaire de l'aéronautique navale

1 hydravion Donnet-Lévêque

Mairie de Dugny : exposition philatélique

Prêt de deux maquettes provenant du Legs Teil

2.4. Dépôts**2.4.1. Renouvellements****Musée Européen de l'aviation de chasse**

- Avion : ARMSTRONG-W. METEOR 11
- Avion : DASSAULT MD.454A
- Avion : SNCASE SE 210 CARAVELLE
- Turboréacteur : ROLLS-ROYCE type Derwent 9 32
- Turboréacteur : ROLLS-ROYCE type Derwent 9 32
- Avion : STAMPE SV4
- Moteur : RENAULT type 4 P 03
- Hélice : Légère
- Hélicoptère : SNCASE SE 3130 ALOUETTE II
- Avion : MORANE MS760 PARIS



- Avion : DASSAULT MD.456 S.M.B2
- Equipement. : Kit de changement

Association Annonay-Berceau de l'Aérostation

Réplique : Ballon Montgolfière 1783

Ecomusée de Saint-Nazaire

- Maquette de soufflerie : LOIRE 102
- Maquette de soufflerie : LOIRE 70
- Maquette de soufflerie : LOIRE 60
- Maquette de soufflerie : LOIRE-NIEUPORT LN.10
- Maquette de soufflerie : LOIRE 501
- Maquette de soufflerie : SNCAO 30

Association SAFRAN Châtelleraut

Moteur : LE RHONE type 9 C



2.4.2. Nouveaux dépôts

Lycée professionnel Aristide Briand

Avion FOUGA CM 175

Association des Mécaniciens et pilotes d'avions

Planeur de transport allemand DFS 230 (Eléments du fuselage)

Musée de l'Artillerie

Fonds Du Plessis de Grenedan

33 objets

Ensemble d'objets personnels, de médailles et d'archives ayant appartenu à Jean du Plessis de Grenedan, lieutenant de vaisseau commandant du dirigeable Dixmude, décédé le 21 décembre 1923 dans le ciel de Sicile.

Musée National de la Marine

Munition : Chargeur pour canon HS 404



Lycée Professionnel Robert et Nelly de Rotchild

- Hélicoptère : SNCASE SE.3130
- Equipement : TACHYMETRE SIMPLE
- Turbomoteur : TURBOMECA type Artouste II C
- Equipement : ALTIMETRE DE PRECISION
- Avion : MORANE MS760 PARIS
- Turboréacteur : TURBOMECA type Marbore II
- Turboréacteur : TURBOMECA type Marbore II

2.4.3. Dépôts non renouvelés

Musée Nungesser et Coli d'Etretat

Petit buste de Ch. Nungesser (inv. 11033), quatre assiettes en porcelaine (inv. 11132, 11135, 11138, 11139) et une médaille d'officier de la légion d'honneur, collections « Tenues » inv. 11177.

Récupération des œuvres à la suite de la fermeture du musée



Base aérienne de Salon-de-Provence

Paul Nadar, *Georges Guynemer* (15130)

Ce tableau a été récupéré en vue d'une restauration.

3. Expositions

3.1. Bilan 2010

L'année 2010 marquée par l'ouverture de « Planète Pilote » a été une année de transition en ce qui concerne la programmation des expositions.

Costes et Bellonte

Une exposition Costes et Bellonte a été montée au centre de documentation à l'occasion de l'anniversaire du raid Paris-New-York en 1930 : archives, photographies, ouvrages, illustrations et documents sélectionnés par le département des Arts graphiques.



3.2. Programmation 2011/2014

La mise en place d'une programmation pluriannuelle doit nous permettre de respecter les objectifs fixés par le Programme scientifique et culturel.

		Programmes	Délais
2011	Exposition permanente	Hall de la voile tournante	Mai 2011
	Exposition permanente	Mirage IV 09	Oct .2011
	Expo temporaire	Destination Outre-mer	Juin 2011
2012	Exposition permanente	Normandie-Niemen / FAFL	Janv. 2012
	Exposition permanente	Hall Cocarde	Oct .2012
	Expo temporaire	Hachiya Kazuhiko (artiste japonais)	Mars 2012
	Expo temporaire	Tintin et l'aviation	Nov. 2012
2013	Exposition permanente	Salles aérostation	Nov. 2013
	Expo temporaire	L'espace et le vivant	Mars 2013
	Expo temporaire	Roland-Garros	Sept. 2013
2014	Exposition permanente	Seconde guerre mondiale	Nov.2014
	Expo temporaire	Aéro-futurisme	Mars 2014
	Expo temporaire	14/18	Août 2014



4. Restauration des collections

4.1. Ateliers de restauration du musée

Préparation du hall de la voilure tournante

L'activité de nos ateliers de restauration a été en partie consacrée à la préparation des machines destinées au hall de la voilure tournante

Moteurs

Les restaurations de moteurs se sont partagées entre les ateliers de nos partenaires privilégiés dans ce domaine (Safran et les Ailes anciennes Dugny) et l'atelier du musée dans le cadre de la préparation de la nouvelle présentation du hall de la voilure tournante.

L'atelier mécanique a également participé à la restauration d'un moteur dans le cadre d'une action de soutien pédagogique au bénéfice de l'association Les Ailes de la ville.

Atelier	Moteur
Atelier MAE / Ailes de la Ville	Moteur Minie Horus n° inv 10/1/1
Atelier MAE	Moteur Gnome Lambda
	Moteur Gary (autogire Lioré-Olivier)
	Moteur Mathis (hélicoptère Ariel II)
	Moteur Continental (hélicoptère HUP2)



Pointe avant du dirigeable Méditerranée

Le dirigeable LZ 121, Nordstern est livré par les Allemands à l'Armée de terre en août 1921 au titre des réparations de guerre. Il est cédé à La Marine en mars 1922 et placé à Rochefort en attendant de pouvoir utiliser un second hangar à Cuers. Il s'appelle dorénavant, « Méditerranée » et est mis en service lors de son arrivée à Cuers, le 28 juillet 1922.

Sa pointe avant, demeure à Cuers, où elle est transformée en tonnelle, puis mise en sûreté dans un hangar de l'aéro-club du Var au début des années 90.

Une restauration a été réalisée par l'atelier chaudronnerie du musée avec pour objectif sa présentation dans le hall de l'entre-deux-guerres.

Blériot XI-2

Le Blériot XI-2 est destiné à être mis en dépôt au musée de la grande guerre de Meaux qui ouvrira ses portes en novembre 2011. Un partenariat avec la Communauté d'Agglomération du Pays de Meaux permet de faire prendre en charge le coût de la restauration par le musée de la grande guerre.

Un groupe d'experts a été réuni avec le concours du laboratoire de recherche et de restauration des musées de France (C2RMF) pour définir le protocole de restauration. La restauration des parties métalliques et de la structure en bois a été effectuée en 2010. L'entoilage et la peinture sont programmés en 2011.



4.2. Ateliers associatifs

Association	Matériel en restauration
SAFRAN Châtelleraut	Moteurs Grégoire/Gyp Turboréacteur RR/Turboméca type Adour
Ailes Anciennes Dugny	Moteur Walter NZ120 Moteur Antoinette
Ailes Anciennes de Toulouse	B-26 Invader
Ailes Anciennes Dugny	Avion Beech 18 Avion Baroudeur.
Amis du musée de l'aéronautique navale	Dewoitine 520
Association Memorial Flight	Avion LVG



4.3. Restaurateurs extérieurs

Aéronefs

Breguet XIX GR Nungesser-Coli

Restaurateur : David Cueco

La restauration du Breguet XIX GR Nungesser-Coli a été confiée à un restaurateur spécialisé dans la restauration des peintures. En effet, il s'agit en premier lieu de stabiliser la couche picturale des motifs et des inscriptions peints sur le fuselage à l'occasion du périple de Costes et Le Bris autour du monde et de consolider la toile.

Aérostation

Nacelle Dupuy de Lôme

Restaurateur : LP3 Conservation

Le musée souhaite intégrer cette nacelle dans l'exposition permanente consacrée à l'aérostation qui sera remodelée en conséquence.

Il s'agit d'une nacelle en osier équipant un aérostat réalisé en 1871 par l'ingénieur de la Marine Charles-Henry-Laurent Dupuy de Lôme à la demande du gouvernement de la défense nationale pendant le siège de Paris. Cette nacelle conservée au musée de l'Air et de l'Espace mesure 12,50 mètres de longueur, 3 mètres dans sa plus grande largeur et 1,20 mètre de hauteur.

Une expertise menée par le laboratoire du CEA de Grenoble, « Nucléart » a permis d'évaluer l'état de la nacelle et les objectifs de la restauration. Elle a permis de définir un cahier des charges détaillé des différentes opérations de conservation / restauration à réaliser avant d'exposer la nacelle.



Tenues / uniformes

Restaurateur : Isabelle Rousseau

L'opération de conservation préventive engagée en 2008 sur la collection d'uniformes provenant de la réserve du sous-sol s'est poursuivie. En 2010, un ensemble de 350 tenues a fait l'objet d'un traitement à l'oxyde d'éthylène pour éliminer les moisissures avant dépoussiérage.

Ouvrages

Restaurateur : ateliers Quillet

Relieur : Multirel

Cette année deux marchés ont été passés pour les reliures de revues. Le nombre de reliures effectué sur les périodiques courants et sur les ouvrages anciens est de 157

Objets d'art

- Poursuite de la campagne de restaurations des insignes, avec mise en place d'un protocole de conservation préventive pour les désolidariser de leurs supports avec la participation de l'atelier menuiserie du musée
- Restauration de la plaque commémorative de la traversée de la Méditerranée de Roland Garros, inv. 2008/18/2 - Restaurateur : Marie-Anne Loeper-Attia
- Restauration de la maquette montgolfière 1783 inv. 2135 en vue de l'exposition de Versailles
- Organisation de la prochaine campagne de restauration avec Madame Hélène Susini, restauratrice C2RMF et Axelle Davadie, conservateur du C2RMF, filière Sculpture



5. Activités des ateliers

5.1. Soclage / manutention des collections / travaux divers

Les équipes techniques du musée ont été largement mobilisées par l'installation des 24 machines présentées dans le hall de la voilure tournante qui trouve sa configuration définitive après une phase de transition de deux ans :

- Fabrication de bâtis pour les hélicoptères Alouette 2, Gazelle et pour les moteurs Mathis et Continental qui sont exposés au sol
- Mise en place des machines au sol, sur socle ou bien en suspension
- Fabrication support moteur Roland Garros
- Fabrication support Porte A310 (Planète Pilote)
- Réalisation démonstrateur Alouette II pour le hall de la voilure tournante

5.2. Mouvements et transport des œuvres

Des missions ont été programmées pour prendre en charge des matériels

- Cuers : Démontage et récupération de la pointe avant du dirigeable Méditerranée
- Cognac : enlèvement d'un simulateur
- Colmar : enlèvement de matériels pour Mirage F1
- Salon-de-Provence : enlèvement d'un avion Cap 10



5.3.Assistance au chantier d'insertion Ailes de la Ville

Le personnel de l'atelier est pleinement impliqué dans le programme d'insertion professionnelle piloté par l'association « Ailes de la ville » autour de la restauration de l'hydravion Bermuda.

Les techniciens de restauration du musée interviennent au niveau du conseil et de l'expertise en particulier dans les domaines de la mécanique et de la chaudronnerie. Ils assurent également des missions de tuteurage auprès de certains stagiaires. De plus, le musée joue un rôle de conseil auprès du directeur de l'association et des formateurs en ce qui concerne l'équipement de l'atelier de formation.

6. Conservation préventive

6.1.Protection des avions conservés à l'extérieur

Dans le cadre du programme de peinture des avions présentés à l'air libre, un marché a été engagé pour une opération de décapage et de mise en peinture de deux avions : le Constellation et la Caravelle présidentielle.

La Caravelle, dont seul le fuselage a été conservé, est destinée à être aménagée pour la visite.

6.2.Réorganisation des réserves

Des actions ont été engagées afin de rationaliser l'utilisation de nos réserves et d'améliorer les conditions de conservation :

- transfert des ensembles mécaniques de la collection aérostation vers Dugny
- rangement et classement des collections d'équipements dans le HM 4
- rangement de la réserve aérostation

L'ensemble des effectifs de la conservation soutenus par les personnels de l'atelier s'est investi dans ce chantier



6.3.Chantier des collections

L'aménagement sommaire en réserves d'une partie des sous-sols de l'aérogare a été réalisé au début des années 80. On y trouve aujourd'hui 10 000 objets ou lots d'objets ainsi que deux kilomètres linéaires pour les archives et le fonds documentaire. L'absence d'un dispositif de renouvellement d'air efficace et un taux d'humidité relative parfois très élevé causé notamment par des infiltrations et des inondations, ont favorisé le développement d'une infestation microbiologique des collections : papiers, textiles, cuirs ...

Une étude ayant pour objet l'amélioration des conditions de conservation dans les réserves du sous-sol de l'aérogare a été engagée en 2009.

Le programme de travaux a été établi par le cabinet d'architecture Blond et Roux en prenant en compte les résultats de l'étude des conditions environnementales dans les locaux et l'analyse détaillée des collections réalisées par la société In Extenso.

Le budget global nécessaire à la réalisation du chantier d'aménagement est estimé à 2,5 M€.

Afin de traiter les collections infestées, un chantier des collections va être engagé.

Les objectifs du chantier des collections sont les suivants :

- éradication des infestations microbiologiques actives et diminution du risque de nouveaux développements
- protection des objets contre les paramètres environnementaux
- réalisation du récolement décennal avec inscription à l'inventaire des objets non inventoriés

Les différents marchés nécessaires à la mise en œuvre de ce chantier ont été publiés en 2010 : aménagement de l'atelier de traitement, marché de prestation en préservation de biens culturels, marché de fournitures, le tout pour un montant estimé à 600 000 €.

Le démarrage effectif du chantier est programmé pour mai 2011.



6.4. Dépoussiérage des objets exposés

Depuis la suppression de l'équipe technique chargée de l'entretien des matériels exposés en 2005, les avions présentés dans les halls ne sont plus dépoussiérés. Cette situation devrait s'améliorer en 2011 avec la création d'un poste dédié à cette tâche.

L'atelier maquettes a procédé au dépoussiérage des maquettes en interne avant départ pour exposition.

Une opération spécifique a également été menée conjointement par la Conservation et par le service Entretien pour le nettoyage des vitrines de la salle consacrée à l'aérostation au XIXème siècle.

7. Centre de documentation

7.1. Indexation du fonds photographique

Le traitement des photographies contenues dans les dossiers de la documentation se poursuit. Cette opération engagée en 1998 a un double objectif : améliorer la conservation de notre fonds photographique et offrir au public un outil rapide et efficace d'accès aux documents.

617 photographies des dossiers « personnages » et 168 des dossiers « avions » ont été indexées puis numérisées.

7.2. Etat des commandes photographiques

176 bons de commande ont été traités dont 100 en commandes externes et 76 en commandes internes pour plus de 3 000 documents mis à disposition (basse définition, haute définition ; par mail, sur cd, par scans ou déjà numérisés).



Les commandes externes viennent principalement de la presse spécialisée et généraliste. Elles sont complétées par de grosses commandes assurées par des éditeurs (ATLAS, Editions Larivière), des musées et institutions culturelles pour des expositions et des médias audiovisuels.

40 % des commandes photographiques proviennent des services du musée : Service pédagogique, communication ...

7.3. Fréquentation de la salle de lecture

L'activité du centre de documentation est en augmentation par rapport aux années précédentes en ce qui concerne la fréquentation de la salle de lecture et les commandes de photographies

- Lecteurs extérieurs : 357
- Lecteurs internes (personnels et bénévoles) : 10

8. Recherche et formation

8.1. Conseil scientifique

Le conseil scientifique s'est réuni en séance plénière le 8 décembre 2010. Catherine Maunoury, nommée à la tête du musée de l'air et de l'espace en août 2010, a remercié les personnes présentes qui ont accepté de participer au Conseil scientifique du musée. Elle souhaite que cette instance soit un lieu d'une réflexion approfondie sur le développement du musée et sur la préservation et la valorisation du patrimoine aéronautique. Une politique à long terme s'impose pour protéger, enrichir et ouvrir davantage encore ce patrimoine unique exposé dans un bâtiment classé à l'architecture exceptionnelle, l'aérogare Labro, sur le site tout autant exceptionnel du Bourget. Catherine Maunoury a souhaité que Monsieur Max Armanet, qui est actuellement président du collège expertal du ministère de la Culture pour le patrimoine aéronautique, membre de la commission nationale des monuments historiques, président de la commission patrimoine de l'Aéro-Club de France et directeur du développement du quotidien Libération, assure la présidence du Conseil scientifique.



Lors de cette réunion, le débat sur le projet d'exposition FAFL a permis de s'interroger plus largement sur le positionnement du musée et sur une stratégie à long terme.

Le tour de table, où chacun s'est largement exprimé, a été l'occasion de dégager des lignes de force qu'il conviendra d'approfondir dans le cadre de groupes de travail qui seront proposés à la prochaine réunion.

8.2. Stages et travaux universitaires

Audrey Figureau, du 25/01 au 12/02/2010, 3^{ème} année licence histoire de l'art, Université de Nantes, UFR Histoire, Histoire de l'art et Archéologie

Stagiaire Université Paris XIII , Master II

Paul-Louis Weiller

8.3. Formation du personnel

Georgia Santangelo : responsable du département objets d'art

- Table ronde : tri des collections INP, 29 et 30 septembre
- Formation : la muséographie des objets d'art : 3, 4, 5 novembre 2010 INP

Alain Dégardin : responsable du Département aérostation, aviation ancienne.

- Formation de six mois à l'Institut National du Patrimoine (admission dans le corps des conservateurs du patrimoine au tour extérieur)



Bernadette Bodin : responsable du département des Arts graphiques

- Cours du soir d'anglais
- Formation INP « Concevoir et faire-vivre un cabinet d'art graphique »

Soudage à l'arc avec électrodes enrobées au profit de LAGNITRE Stéphane du 29/11 au 03/12/2010 à l'AFORP à DRANCY.

Soudage sous argon, procédé TIG (Alliages légers) au profit de MARS Arnaud et VALIN David du 13/12 au 17/12/20011 à l'AFORP à DRANCY.



Le pôle Médiation culturelle et animations

Placé sous la responsabilité d'un ancien commandant de bord, le pôle médiation culturelle et animations dispose d'une petite équipe : cinq collaborateurs en plus du directeur. Cette équipe mobilise en permanence un certain nombre de partenaires extérieurs, vacataires du musée, ou militants associatifs, chargés de l'animation des groupes, des conférences et visites guidées. Le pôle anime et coordonne l'action des nombreux animateurs bénévoles, apportant au musée leur expérience de l'aéronautique. Il assure également la gestion opérationnelle sur la plate-forme du Bourget du volet aérien de certains événements du musée.

1. La vie associative

Le constat : les passionnés d'aviation sont plus nombreux que les visiteurs du musée. Nombre d'adhérents des fédérations et associations méconnaissent, voire ignorent le musée.

Les objectifs : établir des contacts suivis avec les fédérations, aéroclubs, associations dans les domaines du pilotage, du modélisme, de la simulation et de la collection. Il s'agit de mobiliser ces relais naturels autour d'actions mettant en valeur le musée.



Les Associations partenaires

- Associations institutionnelles : AAMA, Ailes anciennes, Mémorial flight, IT Mercure
- Partenariats avec d'autres associations :
- Cerfs-volants historiques
- ACDS (aéroclub de St. Denis)
- Les Goélands (aéroclub Montreuil)
- FNS (fédération nationale de simulation)
- FFPLUM (ulm)
- FFVL (vol libre)
- ASTECH Paris Région
- Mirauds Volants
- HAIDF
- Les Petits Débrouillards
- Planète Sciences



2. L'offre culturelle

Le musée de l'Air et de l'Espace est un musée technique et scientifique qui offre des ressources exceptionnelles pour toutes formations ou projets liés aux activités aéronautiques et spatiales. La diversité d'approche des thèmes liés à l'aéronautique et à l'espace est telle qu'elle permet d'impliquer la plupart des disciplines scolaires, comme les mathématiques, les enseignements artistiques, les langues vivantes et bien sûr, le français. Elle offre ainsi de multiples possibilités pour des travaux et projets interdisciplinaires.

3. Les produits et activités

Des animations pour les jeunes visiteurs :

- visites guidées thématiques, Planétarium, journées au musée (alternance de visite libre ou commentée et ateliers d'expérimentations).
- mise en place de contenus pédagogiques des visites guidées adultes et scolaires.
- conception et développement d'activités pédagogiques scolaires et périscolaires.
- élaboration de documents et produits pédagogiques (livrets jeux et produits de promotion à destinations des jeunes).
- gestion de l'équipe d'animateurs et guides vacataires.
- formation des nouveaux vacataires.

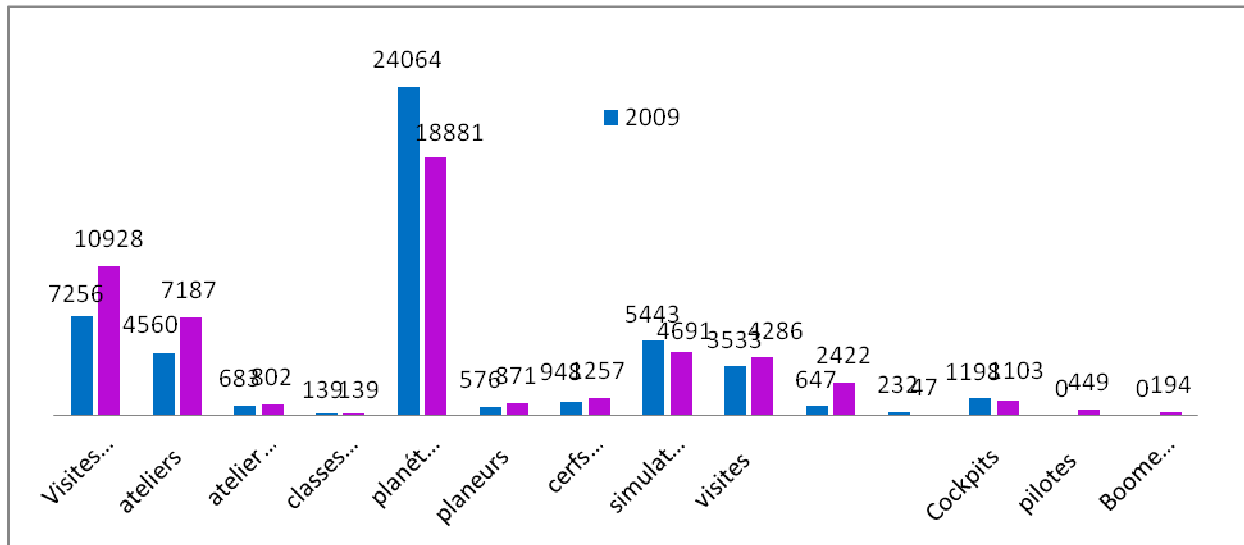


Statistiques des activités scolaires par (nb visiteurs), périscolaires et grand public prises en charge par le pôle :

- Visites guidées scolaires : 10928
- Ateliers pédagogiques : 7187
- Ateliers Ville de Paris : 802
- Classes musée : 139 élèves. (Six classes en tout, comptées chaque fois qu'elles viennent au musée)
- Planétarium grand public : 11785
- Planétarium scolaires: 6780 (dont 1428 ateliers et classes musées)
- Activités planeurs : 871
- Activités cerfs- volants : 1257 (hors manifestations)
- Simulateurs : 4691 (hors ateliers pédagogiques)
- Visites découvertes adultes : 4286
- Visites dans le cadre de locations d'espaces : 2422
- Formation enseignants : 47 (hors conférence de mars/400 enseignants)
- Cockpits secrets : 1103
- Pilotes d'un jour : 449
- Boomerang : 194 (essais juillet et août)



	Visites guidées scolaires	Ateliers pédagogiques.....	ateliers VDP.....	classes musée.....	Planétarium.....	Planeurs.....	cerfs volants.....	Simulateurs.....	Visites Découvertes..	Visites locations d'espaces	formation enseignants.....	Cockpits Secrets	pilotes d'un jour	Boomerang.....
2009	7256	4560	683	139	24064	576	948	5443	3533	647	232	1198	0	0
2010	10928	7187	802	139	18881	871	1257	4691	4286	2422	47	1103	449	194



Opérations ponctuelles en 2010

- 16 janvier: Lancement de la séance « Découvrez de nouvelles planètes » au planétarium
- 6 et 7 mars : participation à l'évènement « Femmes de l'air »
- 20-21 mars : conception et animation des activités pour le Week-end Télérama
- Mars : Accueil de 400 enseignants pour la conférence organisée par le CDDP 93
- Du 27 mars au 31 décembre : Mise en place de l'exposition « Cosmos »
- 13-15 mai : Participation au colloque de l' APLF
- 18 et 25 juin : animation dans l'IdTGV Paris - Nice
- 19-20 Juin : Mise en place d'activités sur le salon de l'aviation verte
- 3 juillet : Animation au salon Playtime
- Août : Organisation de la venue Les oubliés des vacances 4000 enfants du secours populaire au musée
- 6-7 août: Participation à la 20ème Nuit des étoiles
- 27-28 août : Animation dans l'idTGV Paris – Marseille
- 10-11-12 septembre : animations au musée pour la fête de l'humanité
- 18-19 septembre : préparation et mise en place des Journées du patrimoine
- Octobre 2010 : Mise en place « Ouvrir les possibles »
- 8 octobre : stand au Forum de la visite scolaire



- Octobre : recrutement et formation d'animateurs vacataires
- 21-22 octobre: Participation prévue à Savante Banlieue (salon finalement annulé)
- 23-24 octobre: mise en place d'une animation enfants pour la manifestation La B.D.
- 26-27-28 novembre : Mise en place d'animations lors du salon de la simulation
- 16 décembre : Participation au réunion du Défi Aérospatial étudiant
- 18 décembre : Animation dans l'idTGV Paris- Strasbourg - Mulhouse
- 21 décembre : organisation avec le secours populaire du « Père Noël vert » 522 enfants et 80 accompagnateurs



Le pôle Marketing et ventes

En 2010, l'activité du pôle Marketing et ventes reste guidée par un certain nombre d'objectifs prioritaires, définis en 2007 lors de sa création :

- L'augmentation et la diversification des ressources propres ;
- le développement des différentes activités du musée en vue d'accroître la notoriété et l'attractivité du musée dans tous ses domaines d'actions : visites, accueil des groupes, locations d'espaces, tournages, mécénat... ;
- la commercialisation et la promotion de nouveaux produits ;
- l'accompagnement des grands projets du musée en vue d'une commercialisation planifiée et rationalisée ;
- le suivi de l'ensemble des recettes liées aux activités du musée, ainsi que les apports sous forme de redevances ou d'échanges marchandises ;
- l'étude quantitative et qualitative des besoins des visiteurs et la préconisation de grands axes qui en découlent ;
- l'introduction du questionnement marketing dans les axes de développement du musée. Ainsi, les actions du pôle ont été menées dans le souci de replacer le visiteur au centre des décisions stratégiques, avec la volonté d'atteindre un public plus large.

Le pôle est placé sous la responsabilité d'une directrice. Il regroupe quatorze collaborateurs qui se répartissent les missions suivantes :

- accueil du public
- réservations groupes
- promotion grand public et groupes
- étude des publics
- gestion des concessions librairie-boutique et restaurant
- publication d'ouvrages et édition de produits dérivés
- gestion des liens avec l'association des amis du musée
- accueil et développement des locations d'espaces
- accueil et développement des tournages
- prise en charge de certains projets liés à l'accueil des visiteurs ou clients (signalétique, aménagement de l'espace...)
- développement et gestion opérationnelle du mécénat

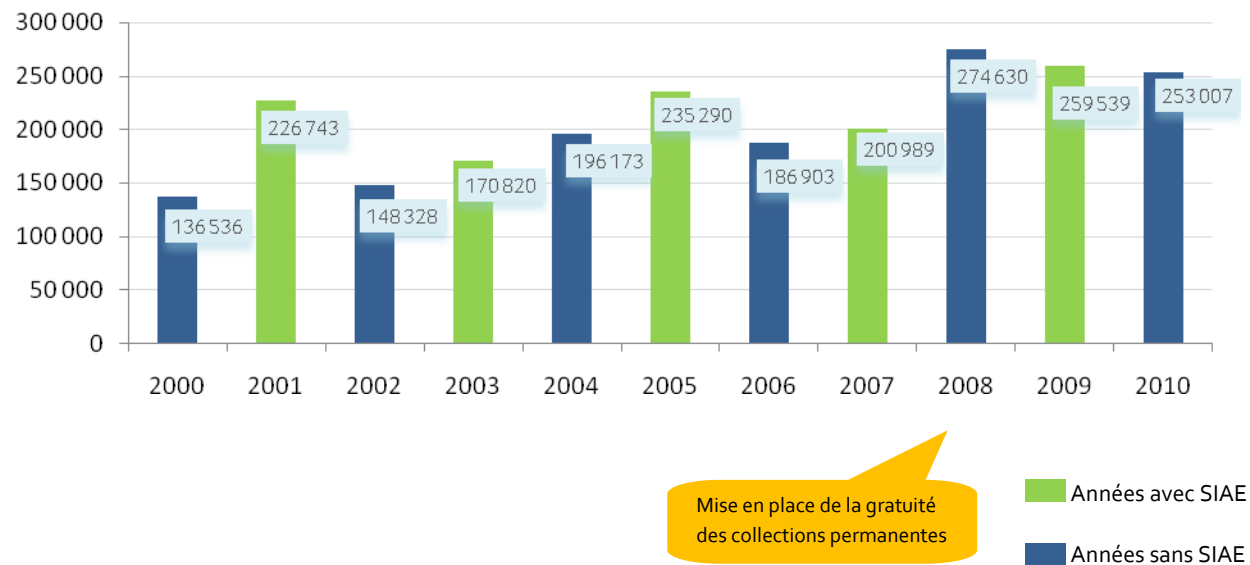


Afin de mener à bien l'ensemble de ces missions, le pôle est divisé en deux grands ensembles : le développement des publics et les autres activités rémunératrices.

1. Le développement des publics

En 2010, 253 007 visiteurs sont venus au musée de l'Air et de l'Espace, contre 259 539 en 2009, sachant qu'il s'agissait d'une année pendant laquelle se tenait un salon du Bourget. Ce chiffre reste très supérieur à la fréquentation du musée avant la mise en place de la gratuité d'accès aux collections permanentes. C'est naturellement pendant les vacances scolaires que le musée reçoit le plus de public.

Evolution de la fréquentation du musée de 2000 à 2010



1.1 Produits de visite

72% des visiteurs du musée ont choisi de bénéficier d'une prestation payante en plus de l'accès gratuit aux collections permanentes. Ce chiffre est notamment porté par l'ouverture de Planète Pilote en juin 2010. En effet, 14,5% des visiteurs du musée ont découvert le nouvel espace enfants du musée consacré aux 6-12 ans.

La répartition des ventes par produits est la suivante :

En vente sur place et disponibles en réservations	Forfait avions	124 367
	Super Frelon uniquement	32 548
	Planétarium	18 881
	Simulateurs	4 691
	Planète Pilote	17 825
	Cockpits Secrets	1 103
	Audioguides	1 868
	Mini-visites	1 004
	Film 3D	1 782



Disponibles uniquement sur réservation	Visite guidée adultes	5 770
	Pilote d'un jour	449
	Atelier pédagogique	7 187
	Visite guidée enfants	10 928
	Visite couplée ADP	721
	Animations manuelles (cerf-volant, planeur, boomerang)	2 322

1.2 Analyse de la fréquentation

Depuis la mise en place de la gratuité en janvier 2008 qui avait sensiblement modifié la structure du public du musée de l'Air et de l'Espace, cette dernière reste assez stable.

La plupart des visiteurs sont franciliens (60% en 2010), dont une très grande part habitant la Seine-Saint-Denis (28%). Cet ancrage territorial fort a tendance à se renforcer ces dernières années.



Le schéma de visite reste très familial. En effet, comme en 2009, plus de la moitié des visiteurs du musée ont moins de 25 ans : il s'agit bien sûr de groupes scolaires et périscolaires mais aussi d'enfants venus en famille visiter le musée. La moyenne d'âge des visiteurs du musée (hors groupes) reste donc à 28 ans, et l'on estime que 15% des visiteurs du musée ont entre 6 et 12 ans.

Concernant la fréquence de visite, on note que les primovisiteurs constituent une part de plus en plus importante de nos visiteurs. Ils étaient 64% en 2008 et représentent 76% des visiteurs du musée en 2010. La part des visiteurs réguliers a elle aussi augmenté (8% en 2010 contre 6,5% en 2008).

Enfin, la durée moyenne que les visiteurs déclarent passer dans le musée est sensiblement équivalente au chiffre de 2009 et toujours très supérieure à 2008 :

Année	Temps passé dans le musée par les visiteurs
2008	2h45
2009	3h15
2010	3h20



1.3 Etudes des publics

Le pôle marketing et ventes a la charge de réaliser des études aussi bien qualitatives que quantitatives permettant d'émettre des préconisations sur les évolutions souhaitables du musée.

En 2010, quatre études ont été réalisées :

- Etude de notoriété : réalisée par un cabinet spécialisé, cette enquête omnibus annuelle permet de suivre l'évolution de la connaissance du musée en France et en Ile-de-France.
- Etude qualité du restaurant : afin d'assurer le meilleur service possible aux visiteurs, le musée a choisi de tester régulièrement la qualité de l'accueil et des produits du restaurant grâce à des visites mystères réalisées tous les mois. Elles permettent d'évaluer le restaurant sur une base de 52 critères et le snack au travers de 44 critères.
- Observatoire des visiteurs Planète Pilote : une étude de satisfaction a été réalisée durant la période estivale spécifiquement concernant le nouvel espace enfants.
- Observatoire annuel des publics : depuis 2008, le musée publie un observatoire général des publics qui permet de dégager les grandes tendances de visite du musée.

1.4 Activités de promotion

En 2010, l'ouverture de Planète Pilote a été la priorité en termes de promotion, aussi bien vis-à-vis des groupes que du grand public.

DIFFUSION DE BROCHURES ET AFFICHES

- Lieux touristiques et culturels d'Ile-de-France via le réseau FBS – toute l'année
- 500 grandes entreprises d'Ile-de-France via le réseau FBS – toute l'année
- Cars Air France – deuxième semestre



- Bateaux-mouches – deuxième semestre
- Ecoles de Seine-Saint-Denis – octobre
- Centres de loisirs déjà venus au musée – octobre

SALONS

- Animations pédagogiques au salon Playtime du Parc floral de Vincennes – juillet
- Stand durant la Fête de l'Humanité à La Courneuve – septembre
- Participation au salon Spectaculaire à Paris – septembre
- Stand au salon Kidexpo au parc des expositions de Paris Porte de Versailles - octobre
- Participation au salon MAP Pro au parc des expositions de Paris Porte de Versailles – octobre
- Stand au forum de la visite scolaire à la Cité des Sciences et de l'Industrie - octobre
- Stand au salon de l'éducation au parc des expositions de Paris Porte de Versailles – novembre
- Stand au forum des loisirs culturels au Château de Versailles - novembre

AUTRES EVENEMENTIELS

- Animations dans les IdTGV en juillet, août, octobre et décembre
- Offres promotionnelles à destination des visiteurs de la Foire d'Automne au parc des expositions de Paris Porte de Versailles – octobre
- Diffusion de dépliants au salon du livre et de la presse jeunesse de Montreuil - décembre
- Diffusion de dépliants pendant le salon du cheval au parc des expositions de Villepinte - décembre



JEUX CONCOURS

- Super Frelon – mai
- Planète Pilote – juin
- Fête de l'Humanité - septembre

PARTENARIATS

- Participation au week-end des musées Télérama - mars
- Offre promotionnelle pour le Journal Municipal de la Ville du Blanc Mesnil - août
- Site Internet Familiscope, en partenariat avec Orange – deuxième semestre
- Site Internet Vis ma ville pour la vente de places - octobre
- Présence dans les coffrets cadeaux smartbox – à partir d'octobre
- Présence newsletter CNES – novembre
- Présence newsletter Académie de Créteil – novembre
- Présence newsletter Lewebpédagogique – décembre

DEMARCHAGES ET EDUCATEURS

- Démarchage des TO, CE et autocaristes belges en partenariat avec le CDT93 – février
- Démarchage des TO et CE de la région d'Amiens en partenariat avec le CDT93 – mars
- Démarchage des TO et CE de la région d'Orléans en partenariat avec le CDT93 – avril
- Démarchage des TO et CE de la région de Rouen en partenariat avec le CDT93 – juin



- Eductour des offices de tourisme et comités d'entreprises d'Ile-de-France - juillet
- Démarchage des TO et CE de la région de Reims en partenariat avec le CDT93 – septembre
- Mercredis des enseignants – à partir d'octobre
- Démarchage des TO et autocaristes de la région parisienne en partenariat avec le CDT93 – novembre
- Démarchage téléphonique des mairies de Seine-Saint-Denis - décembre

INSERTIONS

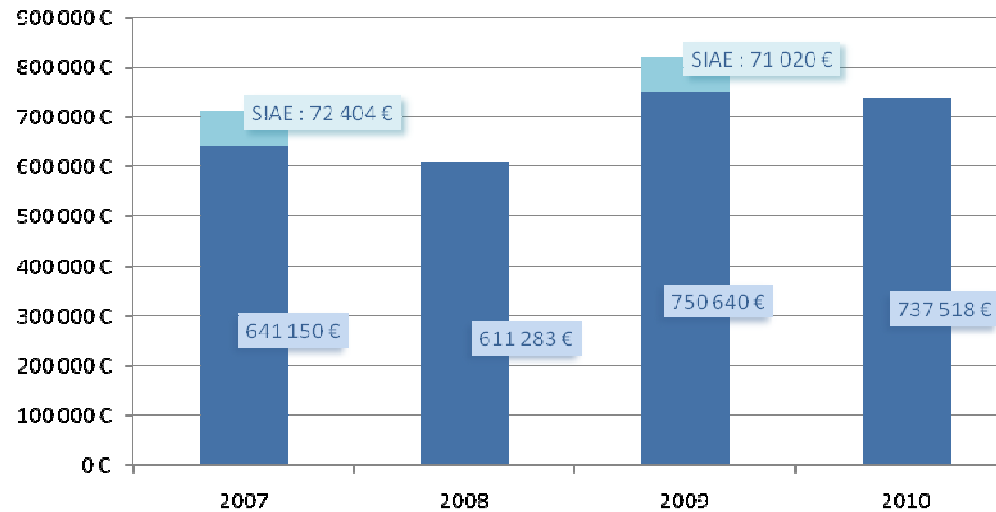
- Hors-série de L'Ecole Aujourd'hui, guide des sorties scolaires – janvier
- Coupon promotionnel Greater Paris – été
- Guide Bus et Car - décembre
- Manuel des ventes du CDT93 – dernier trimestre
- Catalogue des offres du Comité Interentreprises de la Bourse - décembre

1.5 Evolution des recettes issues des visiteurs

Les recettes issues de la billetterie sont en légère diminution par rapport à 2009 mais en augmentation de plus de 20% par rapport à 2008, dernière année sans salon du Bourget.



Recettes billetterie



Le musée compte également sur les recettes issues du parking payant, qui s'élève à près de 90 000 € pour l'année 2010, niveau légèrement supérieur à 2008.

1.6 Perspectives 2011

Les perspectives de progression du musée de l'Air et de l'Espace pour l'année à venir, tant en termes de fréquentation que de ressources issues des visiteurs, sont multiples.

Tout d'abord, l'ouverture de Planète Pilote en juin 2010, et la belle fréquentation constatée lors du dernier trimestre 2010 laisse espérer une montée en puissance de cette animation, destinée à inciter un nouveau type de public à venir au musée et à fidéliser les visiteurs.



D'autre part, le musée a pour objectif de définir un nouveau cadre d'exploitation pendant le salon du Bourget, prenant effet pour l'édition 2011 et qui a pour but d'augmenter à la fois la fréquentation durant cette manifestation exceptionnelle, et les recettes.

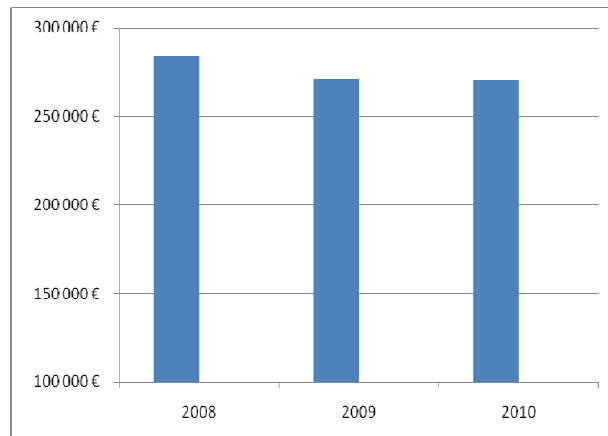
Enfin, constatant en 2010 les difficultés des visiteurs pour comprendre et assimiler la tarification actuelle, le musée a engagé une réflexion pour la simplification de l'offre tarifaire. Celle-ci devrait aboutir à une modification de la grille tarifaire à partir de septembre 2011 afin de proposer aux visiteurs une offre packagée, plus lisible et facile à expliquer.

2. Les autres activités rémunératrices

2.1 Les locations d'espaces

Le chiffre d'affaires des locations d'espaces pour l'année 2010 s'établit autour de 270 000 € TTC soit une stabilisation par rapport à l'année 2009.

Evolution du chiffre d'affaires des locations d'espaces (salon du Bourget compris)



Même si l'effet de la crise ne semble pas terminé (recul de 5% par rapport à 2008), on note une reprise sensible de l'activité, surtout au cours du quatrième trimestre : le chiffre d'affaires a été multiplié par deux par rapport à celui enregistré pour la même période en 2009. Le nombre de participants accueillis a également augmenté de plus de 50% par rapport à 2009 pour s'établir autour de 10 600 participants en 2010.

Concernant la typologie des manifestations accueillies, les opérations de communication interne de type conventions ou séminaires, semblent mieux répondre aux attentes du marché. Celles-ci représentent en effet plus de 60% des manifestations accueillies en 2010, alors que l'événementiel de prestige reste encore en berne (18 manifestations en soirée sur les 66 manifestations accueillies en 2010). Afin de proposer une offre encore plus attractive pour les conventions et séminaires, des travaux de modernisation de l'équipement technique de l'auditorium Roland Garros ont été entrepris en 2010.

Le restaurant du musée, L'Hélice, a été inauguré en septembre 2009. Il répond aujourd'hui à une véritable demande des organisateurs de réunions puisque 20% des clients du musée pour ce type de locations d'espaces ont fait appel au restaurant L'Hélice pour leur restauration. Le musée a par ailleurs profité de l'ouverture du restaurant pour refondre le référencement traiteurs. Un marché de référencement de traiteurs a été lancé en décembre 2009 et a abouti au choix de dix prestataires, qui ont été agréés pour une durée de deux ans.



Afin de faire connaître l'offre de locations d'espaces, les actions commerciales suivantes ont été entreprises en 2010 :

SALONS	INSERTIONS	WEB	CONTACTS
<p>Salon SATAE (salon virtuel 3D interactif sur internet) du 11 au 19 janvier</p> <p>Salon Bedouk à Paris (en collaboration avec le comité départemental du tourisme de Seine-Saint-Denis) les 3 et 4 février</p> <p>Workshop le Nord-Est parisien fait son CIRC (organisé par le comité départemental du tourisme de Seine-Saint-Denis) le 3 juin</p>	<p>Guide annuel Bedouk des lieux de congrès et de séminaires (parution en janvier)</p> <p>Numéro spécial de Le Nouvel Economiste consacré au salon Bedouk (parution en février)</p> <p>Guide pratique des réunions et des événements d'entreprises du Nord-Est Parisien (parution en...)</p>	<p>Refonte des pages du site Internet du musée consacrées aux locations d'espaces</p> <p>Intégration de vues 360° des halls privatisables</p> <p>Création d'un masque de newsletter spécifique aux locations d'espaces</p>	<p>Qualification d'un fichier des entreprises de Seine-Saint-Denis intéressées par les locations d'espaces (via le comité départemental du tourisme de Seine-Saint-Denis)</p>



En 2011, les efforts de communication via le web seront intensifiés (enrichissement des pages du site Internet, newsletters régulières, campagnes publicitaires, etc.), et de nouveaux supports de promotion seront créés, afin de renouveler l'image du musée comme site d'accueil de l'événementiel d'entreprise.

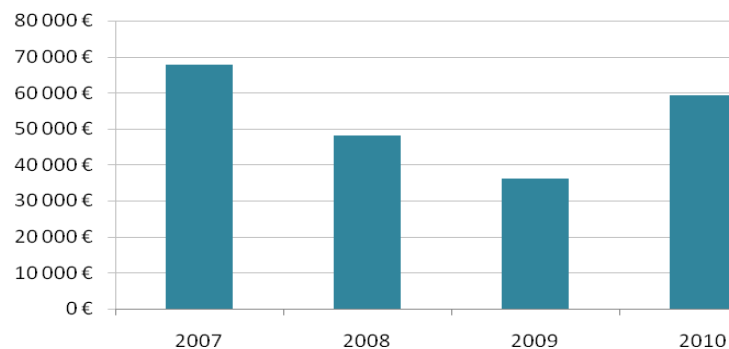
2.2 Les tournages et prises de vue photographiques

Quarante-neuf tournages ont eu lieu en 2010, dont trente-six tournages payants, dix gratuits et trois dans le cadre de partenariats d'échanges.

Les tournages payants représentent vingt-huit journées de tournage : neuf pour des publicités et longs métrages, six pour des téléfilms ou divertissement, onze pour des documentaires et deux pour des opérations spéciales de repérage.

Les recettes issues de l'accueil des tournages s'élèvent en 2010 à 59 214 €, ce qui constitue un rattrapage par rapport aux années 2008 et 2009.

Recettes issues de l'accueil de tournages



En 2010, le musée a notamment accueilli les tournages et prises de vues suivants :

Documentaires :

- Reportage sur *l'Oiseau blanc* pour l'émission Thalassa (France 3)
- Documentaire sur Concorde pour la chaîne Arte

Téléfilms et divertissements :

- Emission *Belle toute nue* diffusée sur M6
- Téléfilm *Pompidou* réalisé par Pierre Aknine pour la chaîne France 3

Publicités et longs métrages :

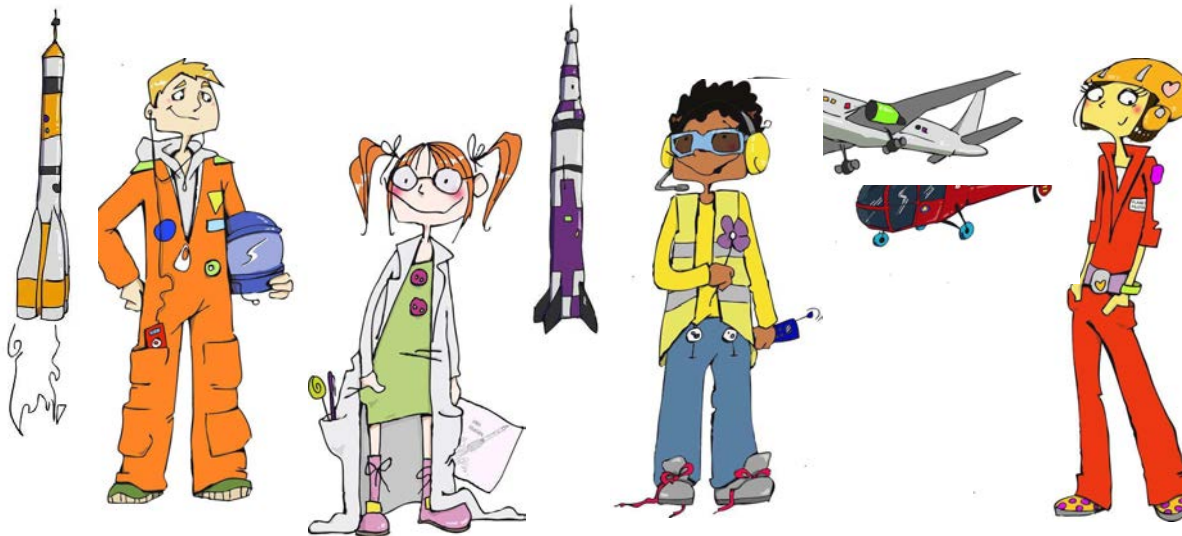
- Photographies de mode pour Louis Vuitton (LVMH Italia)
- Long métrage *Hallal Police d'Etat* réalisé par Rachid Dhibou, produit par Europacorp et avec Eric et Ramzy
- Long métrage *Low Cost* réalisé par Maurice Barthélémy, produit par les films du kiosque, et avec Judith Godrèche, Jean-Paul Rouve et Gérard Darmon
- Publicité pour Parrot AR Drone, jouet quadricoptère piloté par iPhone

Des liens se nouent avec les structures de promotion des lieux de tournages ainsi qu'avec d'autres lieux d'accueil de tournages, afin d'ajuster l'offre du musée, de communiquer sur les possibilités d'accueil et éventuellement de compléter l'offre pour des tournages à l'intérieur d'aéronefs. Ces liens seront approfondis en 2011 de manière à professionnaliser véritablement la démarche d'accueil de tournages du musée.



2.3 La librairie boutique

Le pôle marketing et ventes poursuit un objectif d'adéquation maximale entre l'offre de livres et produits et les attentes d'un public exigeant, qui se traduit par un travail constant d'ajustement des gammes de produits et d'étude des comportements du public. Ainsi, après la conception de gammes « Enfants » « Point d'interrogation » et « Retro », spécialement conçues pour le musée en 2009, une gamme « Planète Pilote » a été élaborée. Cette gamme s'appuie sur les commandes du musée pour accompagner le lancement de ce nouvel espace.



©Musée de l'Air et de l'Espace/Anne Ravard

Ces nouvelles mises en vente sont étudiées de façon conjointe par le musée et par la société Aldeasa, titulaire d'une délégation de service public pour la gestion de la librairie-boutique du musée de l'Air et de l'Espace depuis mars 2007, afin d'en connaître précisément les performances commerciales et financières. Cette concession, qui prenait initialement fin en mars 2011, a été prolongée d'un an et prendra donc fin en mars 2012.



2.4 La restauration

Le restaurant L'Hélice a ouvert en septembre 2009. Il est situé sur le tarmac du musée, à proximité de l'accueil et au pied des pistes et du Boeing 747 visitable. Dans une ambiance inspirée de l'aviation civile moderne, il est divisé en une partie snack et une partie restauration assise, proposant une cuisine française traditionnelle.

L'exploitation du restaurant est assurée par la société Valmi, pour laquelle 2010 représente la première année complète de présence au Bourget. Très fréquenté par les visiteurs du musée, le restaurant a également séduit la clientèle professionnelle de la plate-forme aéroportuaire, affichant ainsi un bilan de fréquentation et de chiffre d'affaires tout à fait satisfaisant.



2.5 Le mécénat

Le pôle marketing et ventes contribue à la recherche de mécènes pour le musée, et à l'accueil et la gestion des partenaires existants, comme EADS en 2010, partenaire de Planète Pilote.



La mission communication et événements

La mission communication et événements est rattachée au directeur du musée pour gérer la communication institutionnelle, la communication événementielle, les relations presse et l'organisation d'événements destinés à fidéliser les passionnés et à donner envie au grand public de venir au musée.

La directrice de la communication, chef de la mission, est secondée par une responsable des partenariats à mi-temps, une attachée de presse consultante mi-temps, un directeur artistique et une assistante.

Au cours de l'année 2010, ce service :

- a initié et géré une **campagne de publicité** sur l'ouverture du nouvel espace dédié aux enfants « Planète Pilote »
- a organisé **les événements récurrents et ponctuels** (Femmes de l'Air et de l'Espace, Le Salon de l'aviation verte, Aéropuces, la BD prend l'air, le Mondial de la Simulation ...) et en a assuré la communication
- a inauguré un **nouvel espace permanent : Planète Pilote**
- et a organisé, en collaboration avec le cabinet de la direction, la cérémonie d'investiture de **Catherine Maunoury**, nouvelle directrice du musée en présence de monsieur **le Ministre Hervé Morin**, de **Gérard Feldzer**, ancien directeur du musée, et de nombreuses personnalités.



1. UNE CAMPAGNE DE COMMUNICATION

En 2010, le musée de l'Air et de l'Espace, en partenariat avec la société EADS, le Conseil Régional d'Ile de France, le Conseil Général de la Seine-Saint-Denis et la Fondation Villette Entreprises, a créé un nouvel espace dédié aux enfants de 6- 12 ans pour leur faire découvrir l'air et l'espace de façon ludique : la seule école où les enfants sont aux commandes !

Pour annoncer l'ouverture de cette nouvelle animation permanente, le 12 Juin 2010, la mission communication a organisé une journée « presse », le Mercredi 2 Juin pour que les journalistes puissent découvrir en avant-première cet espace, en présence d'enfants des écoles de la Seine-Saint-Denis.

Un dossier de presse « Planète Pilote », un livre EADS et des « goodies » des partenaires leur ont été remis.

L'inauguration officielle a eu lieu le 11 Juin 2010, en présence de Messieurs Louis Gallois, Président exécutif d'EADS, Jean-Paul Huchon, Président du Conseil Régional d'Ile de France, Claude Bartolone, Président du Conseil Général de Seine-Saint-Denis, du représentant de la Direction Générale de l'Aviation Civile, et de Gérard Feldzer, directeur du musée de l'Air et de l'Espace.



©Musée de l'Air et de l'Espace – V. Pandellé



Pour informer de l'ouverture de cette nouvelle animation permanente auprès des habitants de Paris et d'Ile de France, une campagne de publicité auprès du grand public a été menée.

Un partenariat d'envergure avec la RATP a permis d'apposer 4000 affiches A4 dans les bus de Paris et d'Ile de France et des affiches 60*80 sur les quais de métro pendant le mois de juillet.

Ce partenariat a été valorisé à hauteur de 100 000 euros TTC.



Affiche de gare parisienne © Clear Channel



Une campagne d'affichage du 13 Juillet au 4 Août 2011 pour un montant de 85346 euros TTC a pris le relais de l'affichage dans les transports RATP :

- Un affichage Gare du Nord, pôle intermodale:
2 RER, 3 lignes de métro, 10 lignes de bus dont la ligne 350 qui dessert le musée, l'Eurostar, le Thalys, les trains de banlieue à destination du Nord et de l'Est d'Ile de France amènent 500 000 voyageurs par jour Gare du Nord.
- Un affichage dans toutes les gares parisiennes

Soit 100 panneaux d'affichage dans les gares parisiennes pour toucher les habitants de la 1ère et la 2nde couronne d'Ile de France et les Parisiens qui partent en vacances.



Affiche gare du Nord © Clear Channel



- Un affichage de proximité dans les centres commerciaux du Nord-Est parisien : Parinor à Aulnay sous bois et centre commerciale Rosny II à Sous-Bois

100 panneaux éclairés au cœur des centres commerciaux pour toucher les habitants de Seine-Saint-Denis, territoire d'implantation du musée et département à forte population familiale.



Centre commercial de Rosny II © Clear Channel



Cette campagne d'affichage, grâce à un très beau visuel d'enfants à la porte d'un nouvel univers à découvrir, a permis d'inciter les familles à venir découvrir Planète Pilote qui a accueilli près de 20 000 visiteurs de fin Juin à fin Décembre 2010.

Cette campagne d'affichage était accompagnée :

- De diffusion de flyers dans les centres commerciaux, les Salons ou les différents événements auxquels le musée participait.
- De la création d'un film institutionnel diffusé dans différents Salons
- D'une page dédiée sur le site internet du musée
- De jeux-concours qui permettaient de gagner des invitations pour Planète Pilote :
 - Sur les sites internet de partenaires : ADP, le Conseil Régional, le Conseil Général, Air France, EADS...
 - Dans les journaux municipaux de communes de la Seine-Saint-Denis



Visuel du flyer Planète Pilote



Partenaires :

EADS, Conseil Régional d'Ile de France, Conseil Général de Seine-Saint-Denis, RATP

**Retombées média :****50 articles de presse dont :**

- Télé Loisirs (1 286 317 ex)
- Le Journal de Mickey (100 000 abonnés)
- Science et vie Avenir (350 125 ex)
- Le Parisien national (403 586 ex)
- Le Journal du Dimanche (369 025 ex)
- Sortir Télérama (?)
- Direct Matin (445 171 ex).....
- Marie-Claire (487 422 ex)
- Okapi (68 551 ex)

3 reportages radio :

- France Bleue IDF le 3/06/2010 et le 13/06/2010,
- RFI

1 reportage TV : France 3

35 reportages web dont Nouveau-paris-ile-de-France, Seine Saint Denis avenir, Gifas.fr, Libération.fr, Aérobuzz.fr, Metrofrance.fr, Lejournaldemickey.com, Culture.fr....



2. LES EVENEMENTS RECURRENTS

2.1 « Femmes de l'air et de l'espace » les 6 et 7 mars 2010

Pour la 5^{ème} année consécutive, à l'occasion de la Journée Internationale de la Femme et dans le cadre du 100^{ème} anniversaire du 1^{er} brevet de pilote féminin, obtenu par la Baronne Raymonde de Laroche le 8 Mars 1910, plus de 100 femmes pilotes se sont donné rendez-vous sur le tarmac mythique du Bourget les 6 et 7 Mars 2010.

Une cinquantaine d'aéronefs, civils et militaires, à équipages exclusivement féminins, se sont retrouvés sur le tarmac de musée de l'Air et de l'Espace, Samedi 6 Mars 2010.

100 femmes pilotes sont arrivées aux commandes de leurs appareils (Mirage 2000, Gazelle, Casa, Fennec, EC 135, Stampe, biplans et de nombreux avions légers) ainsi que de nombreuses professionnelles de l'aéronautique et de l'espace, des championnes de voltige et toutes les passionnées ; elles sont venues échanger et rencontrer le public.



Une nouveauté au programme du Samedi après-midi :

Un **Air Fashion Show** au profit des 30 ans d'Aviation Sans Frontières.

L'édition 2010 était résolument sous le signe du « glamour ». Le défilé de mode était constitué d'une grande rétrospective des uniformes de navigantes de compagnies françaises et étrangères, depuis l'essor de l'aviation commerciale jusqu'à nos jours. Les tenues des femmes pilotes et mécaniciennes militaires étaient également représentées.

Les mannequins ont défilé sous les ailes des deux Concorde du musée, accompagnées d'une bande-son créé par Gilbert Courtois et présentées par Nathalie Vincent, marraine des Cartouches Dorées.

Un concours « mannequin d'un jour sous les ailes de Concorde » avait été organisé pour permettre à de jeunes femmes débutantes de défilé : une séance photo devant le Concorde leur a été offerte pour constituer leur book.



© Musée de l'Air et de l'Espace – V. Pandellé



Partenaires de l'évènement :

- SIRPA Air, SIRPA Marine, Gendarmerie nationale, ALAT, Fondation ADP, RATP, Air France /Skyteam, ASF, Bell&Ross, Dim, Make up for ever, Denis Power



Plan média :

¼ page dans Le Figaro (partenariat média)

½ page dans Le Figaro magazine (partenariat média)

- communiqués de presse,
- 4 000 affiches dans les bus parisiens,
- affiches envoyées aux Comités d'entreprise, Offices de tourisme, Aéroclubs et mairies de la Seine-Saint-Denis
- -sites internet des industriels aéronautiques, de la FFA et d'ASF



Retombées média :**15 articles de presse dont :**

- Le Figaro (330 499 ex)
- Le Figaro Magazine (440 764 ex)
- Femme Actuelle (976 660 ex)
- Le Parisien (403 586 ex)
- Notre Temps (899 551 ex)
- Concorde (4 200 ex)
- Info Pilote

6 reportages TV :

- France 2, journal de 20h
- France 3, le 19/20
- RAI, TG2 Parigi
- IDF JJDA
- ALHURRA (chaîne TV américaine)
- EEN (chaîne TV belge)



3 reportages radio :

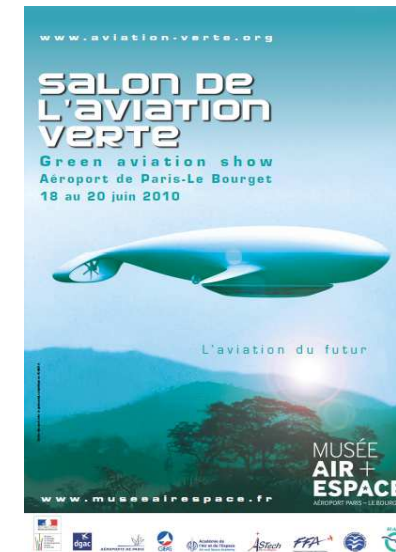
- France bleu
- RFI
- France-Culture

45 reportages web dont Défense.gouv.fr, FF-aéro.fr, Gouvactu.adminet.fr, Dailymotion.com, Relaxnews.com, Lacotedesmontres.com, Aerobuzz.fr, Abc-luxe.com...

2.2 Le Salon de l'aviation verte du 18 au 20 Juin 2010

Cette seconde édition du Salon de l'aviation verte a été présentée au cours d'une conférence de presse de Gérard Feldzer, le 27 Mai 2010, sur sa péniche.

Les industriels, universitaires, associations, exploitants, constructeurs amateurs, ont pris la mesure des efforts à fournir pour réduire l'impact du transport aérien sur l'environnement : le Salon de l'aviation verte a été pour eux l'occasion de présenter des solutions alternatives développées pour préparer l'aviation de l'après-pétrole et répondre aux exigences des riverains.



Un meeting aérien écologique présentait les dernières innovations technologiques.



Au programme: démonstrations en vol d'aéronefs électriques, solaires, à pile à combustible...

Le solaire était à l'honneur avec la présence du SunseekerII et de son concepteur, le célèbre pilote américain Eric Raymond. Il s'agit d'un planeur à énergie solaire ; ses ailes couvertes de panneaux photovoltaïques lui fournissent l'énergie nécessaire au décollage. Eric Raymond a présenté également son projet Sunseeker III, Stemme solaire à 2 places.



Ont évolué également en vol :

L'Elektra One, la Demoichellec, l'Alatus...



Et une vingtaine de motoplaneurs du Club Fournier International sont arrivés en vol pour rendre hommage à René Fournier et fêter les 50 ans de ses motoplaneurs.



Les dirigeables ont eu aussi l'occasion de montrer que les plus légers que l'air étaient plus que jamais d'actualité ; les visiteurs ont pu voir évoluer le Zeppy 3, dirigeable à énergie musculaire, le Voliris, dirigeable à hydrogène, le Népholios, premier dirigeable à énergie solaire et le Space-bike, dirigeable muni d'une pile à combustible.



Les acteurs du secteur aéronautique français (Gifas, Eads Innovation Works, Dgac, Anaé, ADP, Onera, Astech...) ont pu au cours de conférences et de tables rondes apporter leur vision et leur savoir-faire sur les innovations et les avancées technologiques de demain, et présenter des prototypes et des maquettes de l'aviation du futur.

Partenaires

Ministère de l'écologie... ,Dgac, Académie de l'Air et de l'Espace, Astech, Gifas



Partenaires média :

Volez, Aviasport, Vol à voile, Info-Pilote, Air Contact, NeoPlanète

Plan média :

- 5000 clics achetés sur Google
- 1000 affiches dans les bus de la Seine-Saint-Denis
- Affiches diffusées aux aéroclubs, offices du tourisme, mairies du 93
- Communiqués de presse
- Dossier de presse



Retombées média :**40 articles de presse dont :**

- Air&Cosmos (220318 ex)
- Aviasport
- Piloter
- Aviation et Pilote (25 000 ex)
- Sciences et avenir (268 429 ex)
- La Vie (146 788 ex)
- Le Journal du Dimanche (268 496 ex)
- Le Figaro Magazine (440 764 ex)
- La Tribune (74 198 ex)
- Le Parisien (403 586 ex)
- Le Monde (323 039 ex)

2 reportages TV : France 3 et France 24

5 reportages radio : France Info, RFI (2 reportages), BFM, France Culture

100 reportages web : Pour la science.fr, Developpement-durable.gouv.fr, LePoint.fr, AFP.com, Jevoyagedurable.com, Tourisme93.com, Ushuaïa.com, Aerobuzz.fr, Sortiraparis.com...



2.3 Journées européennes du patrimoine les 18 et 19 septembre 2010

Le thème de ces journées européennes était :

« Les grands hommes : quand femmes et hommes construisent l'histoire »

Pour illustrer ce thème, le musée a mis à l'honneur les célèbres pionniers de l'aviation, Nungesser et Coli, mystérieusement disparus en mer le 9 Mai 1927 aux commandes de leur avion l'Oiseau Blanc.

Une conférence de Bernard Decré, président de l'association « La recherche de l'Oiseau Blanc » était organisée les Samedi 18 et Dimanche 19 Octobre à propos de cet avion mythique qui devait réaliser le premier vol transatlantique sans escale.



© Musée de l'Air et de l'Espace – V. Pandellé



Les visiteurs ont pu aussi explorer les coulisses du musée :

Les ateliers de restauration de Dugny, ont ouvert exceptionnellement leurs portes ; les restaurateurs du musée ont présenté leurs travaux en cours : Blériot XI, pointe avant du Zeppelin, Alouette II..., et le train d'atterrissage de l'Oiseau Blanc !



© Musée de l'Air et de l'Espace – V. Pandellé

Pendant ces portes ouvertes, les associations présentes sur le site de Dugny, ont présenté les aéronefs qu'elles restaurent :

Ailes de la ville (l'hydravion Bermuda), Ailes Anciennes (Baroudeur, Caudron,...), Mémorial Flight

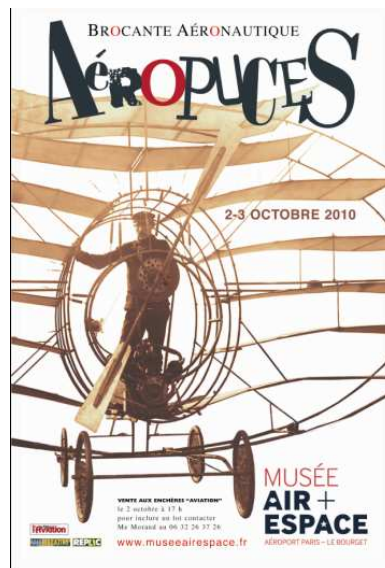


Des minis visites gratuites du musée étaient proposées autour de 2 thèmes :

- Sur les traces de Nungesser et Coli
- Les grands raids

Une navette gratuite était à la disposition du public pour se rendre à Dugny.

2.4 Aéropuces les 2 et 3 Octobre 2010



Pour la quatrième fois, une brocante aéronautique a été organisée au musée de l'Air et de l'Espace dans le Hall Concorde. Acheter, échanger, rencontrer des passionnés. Plus de 60 stands proposaient des livres, des cartes postales, vieux papiers, tableaux, des instruments et accessoires, moteurs, hélices, casques, uniformes, des pièces d'aéronefs, des maquettes.

Cet événement tend à devenir européen avec l'arrivée en 2010 de libraires et d'exposants anglais et allemands

Une grande vente aux enchères « aviation » a été organisée au musée par Maître Ludovic Morand le samedi 2 Octobre en fin d'après-midi.

Dans une ambiance conviviale, cette quatrième édition a été un franc succès. Elle a attiré plus de 4 000 visiteurs et a bénéficié d'un important retentissement média.

Partenaires média :

- le Fana de l'Aviation,
- Air Magazine.
- Réplic

Plan média :

- Aladin,
- Chinambule,
- Antiquités et Brocante.
- La Gazette de Drouot



© Musée de l'Air et de l'Espace – A. Fernandes



2.5 Sixièmes Rencontres de la bande dessinée aéronautique et spatiale les 23 et 24 octobre 2010

Ces rencontres sont devenues le passage obligé des amateurs de bande dessinée et des passionnés du ciel. Les plus grandes séries étaient représentées avec Buck Danny, Tanguy et Laverdure, Biggles : la plus belle brochette de héros réunie le temps d'un week-end.

Cette année, le musée a choisi de rendre un hommage particulier aux maîtres de la bande dessinée franco-belge en invitant François Walthéry (Natacha hôtesse de l'air) et Wasterlain (Jeannette Pointue).

Francis Bergèse, Patrice Serres et Romain Hugault, valeur montante de la bande dessinée aéronautique étaient également présents.

Plus de 40 artistes ont dédié leurs albums au milieu des avions du musée de l'Air et de l'Espace. Un décor exceptionnel qui donne une dimension spectaculaire à cette manifestation.



Pour la sixième fois, plusieurs prix récompensant les meilleurs albums dans les différentes catégories de la bande dessinée aéronautique et spatiale ont été décernés par un jury composé de personnalités du monde des arts, de l'aéronautique et des médias. Ce jury était présidé par Virginie Guyot, leader de la Patrouille de France en 2010.



Palmarès complet des prix 2010 du musée de l'Air et de l'Espace :

- **Grand prix du musée de l'Air et de l'Espace 2010**
- **FAFL Tome 1**
 de Stephan Agosto, Wallace et Régis Hautière
 aux éditions Zéphyr BD



- **Prix du scénario 2010**

Les Russes sur la lune

de Fred Duval & Jean-Pierre Pécau

aux éditions Delcourt



- **Prix du dessin 2010**

Luftgaffe 44 Tome 1 Les aigles en délire

de Philippe Abbet

aux éditions Zéphyr BD



- **Mention spéciale pour le dessin :**

Sous les tilleuls de Carlos Puerto Cuevas,

histoire courte extraite de l'album Emergency, Tome 1



- **Prix pour la mise en couleurs 2010**

Malouines Tome 1 Le ciel appartient aux faucons de Wes Hartman

aux éditions Paquet, collection Cockpit



Pour la 2nde fois, les internautes amateurs de BD ont été appelés à désigner l'album de l'année, parmi une vingtaine de titres parus en 2010. Le vote a été organisé via le site Internet du musée.

- **Prix du public 2010 :**

Malouines Tome 1 Le ciel appartient aux faucons de Walther Taborda, Nestor Barron et Wes Hartman aux éditions Paquet, collection Cockpit

Plusieurs partenaires ont soutenu cette manifestation culturelle : Dassault Aviation, RATP, PSA Citroën



PSA PEUGEOT CITROËN



Partenaires média :

- RATP : 2000 affiches dans tous les bus du Nord-Est parisien.

Plan Média :

- annonces sur les sites Internet spécialisés
- affiches et flyers envoyés aux librairies spécialisées, aux aéroclubs, aux offices de tourisme et aux mairies de Seine-Saint-Denis
- informations sur le site Internet du musée et des industries aéronautiques
- communiqués de presse.



2.6 Cinquième Mondial de la simulation les 26, 27 et 28 novembre 2010

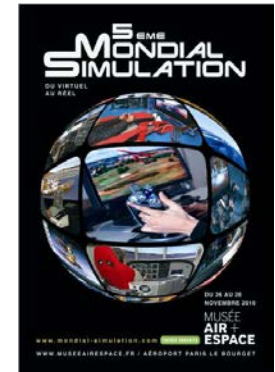
Unique évènement en Europe à attirer plus de 8 000 visiteurs en un week-end et soixante exposants sur le thème de la simulation dans tous les domaines : aviation, automobile, hélicoptères, motos, plongée sous-marine, recherche, la cinquième édition du Mondial de la Simulation a permis aussi au public de passer du virtuel au réel, du hall de la Cocarde au tarmac du Musée pour monter dans les avions exposés : Boeing 747, Dakota, Concorde.

Les exposants aéronautiques qui ont fait le succès grandissant du Mondial ont été fidèles au rendez-vous et le visiteur a pu prendre les commandes d'un A320, d'un Falcon 2000, d'un Bell 206 mais outre ces cockpits grandeur réelle, des exclusivités qui reflétaient la diversité des domaines d'application de la simulation étaient au programme :

- Une cabine d'hélicoptère R22 qui reproduit tous les axes de développement d'un véritable hélicoptère, le simulateur moto Honda Riding Trainer de la gendarmerie, de vrais cockpits de Formule 1, de la simulation de plongée sous-marine et découverte des fonds marins.

Une autre application de la simulation numérique « le serious gaming » a fait l'objet de conférences :

Le « serious gaming » se situe entre le jeu vidéo et la simulation professionnelle. De plus en plus d'entreprises et de grandes marques l'utilisent comme outil de formation ou d'incentive interne. Des experts sont venus décrypter cette technologie et ses applications au cours de 5 conférences.



Partenaires médias :

Micro simulateur, Volez magazine, Air et Cosmos, RATP

**Plan médias :**

- 2000 affiches dans les bus RATP du Nord-Est parisien
- affiches envoyées aux mairies de Seine-Saint-Denis, aux offices de tourisme,
- annonces sur les sites internet spécialisés
- site internet dédié au Mondial de la simulation
- communiqués à la presse professionnelle et grand public.
- dossier de presse



Retombées média :**11 articles de presse dont :**

- Micro simulateur
- Le Parisien national (403 586 ex)
- Aviation et Pilote (25 000 ex)

3 reportages radio : France Info, Chérie FM, Virgin Radio

2 reportages TV : Canal +, France 2

50 reportages web : Gameblog.fr, Jeuxvideo.com, Aeromorning.com, Jeux-serieux.fr, Defense.gouv.fr, Francesimulation.com, E-learning-infos.com, Yahoo.com, Dassault-aviation.com.....

3- LES EVENEMENTS PONCTUELS

3.1 Grand rassemblement européen de SAAB 900 Classic le 28 Mars 2010

L'équipe du 900 Classic day, avec l'aide du SAAB Sport Club a organisé le Dimanche 28 Mars 2010 le plus grand rassemblement européen de SAAB 900 Classic.

Plus de 100 suédoises de collection venues de toute l'Europe se sont réunies sur le tarmac autour des chasseurs SAAB Draken et Viggen, avions de collection du musée.





© Musée de l'Air et de l'Espace - X. Derégel

3.2 Cérémonie de passation de pouvoir : 30 Septembre 2010

Hervé Morin, Ministre de la Défense, a remis, le 30 Septembre, les clés du musée à **Catherine Maunoury**, nouvelle directrice du musée, pour succéder à **Gérard Feldzer** : une championne du monde de voltige aérienne succède à un pilote de ligne.

Brevetée pilote à l'âge de 17 ans, licenciée en philosophie, membre de l'académie de l'Air et de l'Espace, Catherine Maunoury a été dix fois championne de France de voltige aérienne, deux fois championne du monde et championne d'Europe du libre intégral.

Après avoir félicité **Gérard Feldzer**, gardien du musée pendant 5 ans, d'avoir réussi grâce à ses initiatives, son audace et son talent, à faire passer la fréquentation du musée de 200 000 à 260 000 visiteurs par an, à ouvrir neuf nouveaux espaces d'exposition ou d'accueil du public, et à créer de nombreux événements, Monsieur **Hervé Morin** a énoncé les missions de **Catherine Maunoury** à la direction du musée : la rénovation de l'aérogare de 1937, en particulier sa façade art-déco, la gestion des collections et la politique d'acquisition, et la mise en place de nouveaux partenariats pour renforcer le rayonnement du musée, pôle majeur du Grand Paris.



Catherine Maunoury a remercié Monsieur Hervé Morin de la confiance qu'il lui accordait et lui a fait part de son engagement et de son enthousiasme pour remplir la mission qu'il lui confiait.



Retombées médias sur la nomination de Catherine Maunoury :**38 articles de presse dont :**

- Le Journal du Dimanche (268 496 ex)
- Le Parisien (403 586 ex)
- Le Figaro (330 499 ex)
- Ouest-France (785 967 ex)
- Le Pèlerin (242 255 ex)
- La République du Centre (5 029 ex)
- Air&Cosmos (220318 ex)
- Le Journal des arts
- Volez
- Challenges (257 611 ex)
- Libération (117 547 ex)

5 reportages radio : 3 France Info, Europe 1, RFI

12 reportages web : Liberation.fr, Aeromorning.com, La Montagne.fr, Defense.gouv.fr...



4- LA DIRECTION ARTISTIQUE

Tous les outils de communication ont été conçus par le directeur artistique du musée : Michel Prestat.

- affiches, flyers, annonces presse, kakémonos, bâches, cartons d'invitations... pour chacun des événements organisés par le service communication ou pour l'inauguration de nouveaux halls
- signalétique intérieure et extérieure sur les bâtiments du Musée
- carte de vœux 2010 du musée

En 2010, la carte de vœux du musée qui annonçait le programme des événements et manifestations de l'année, était accompagnée d'un pot de miel produit par les abeilles du musée de l'Air et de l'Espace.

Ce pot de miel était présenté dans une boîte sur laquelle des visuels d'aéronefs et d'animaux étaient mis en parallèle pour montrer la supériorité du monde animal sur les inventions humaines.



© Musée de l'Air et de l'Espace - M.Prestat



Le pôle Multimédia, numérisation et systèmes

L'équipe du pôle multimédia, numérisation et systèmes regroupe toujours 10 personnes dont deux sous contrat unique d'insertion et un apprenti.

Ce pôle est la cheville ouvrière de la majorité des pôles du musée : conservation pour les dispositifs audiovisuels au sein des expositions, captations et montages audiovisuels lors des événements du musée pour la communication, régie audiovisuelle pour les locations d'espaces gérées par le marketing. Il est évidemment l'interlocuteur privilégié de la communication et du marketing sur tous les aspects diffusion web. Il est également garant de la qualité de services et de la sécurité des systèmes informatiques et réseaux de communication du musée.

1. L'informatique au musée

L'année 2009 a permis de renforcer et rénover le parc informatique utilisateurs (Postes informatiques, imprimantes réseaux, serveurs virtualisés), de mettre à niveau certaines applications métiers (Alexandrie, pour le centre de documentation, Orhus pour les ressources humaines).

Pour 2010, le pôle multimédia et son équipe informatique ont souhaité orienter les projets informatiques sur la sécurisation des équipements réseaux disséminés dans le musée, la consolidation et l'extension du réseau informatique interne du musée.

Mais aussi continuer dans le sens de l'amélioration des services informatiques, notamment par le remplacement tous les ans de 15 % du parc des postes utilisateurs et un plan de sauvegardes des données optimal.



Le pôle a donc mis en place ou participé aux chantiers suivant :

- L'infrastructure réseau a subi des évolutions dues à la vétusté de certains équipements actifs réseaux. Ils ont été changés pour des commutateurs plus récents plus performants, permettant ainsi une augmentation de débits de 10 Mbits/s à 100 Mbits/s voir 1 Gbits/s sur certaines zones du Musée. Une infrastructure de réseau sans fil (Wifi) s'est intégrée à l'infrastructure filaire actuelle, elle permet dans un premier temps de proposer un accès réseau sans fil à nos visiteurs et clients.
- Choix et mise en place d'une liaison Fibre optique à 10 Mbits/s pour l'accès à internet (au lieu d'une liaison DSL à 2 Mbits/s)
- Le pôle multimédia est également en soutien à l'introduction d'un nouveau système de billetterie SATORI (mise en place du serveur et administration), du dispositif de porte-monnaie électronique (consolidation de l'infrastructure réseau), mise en production du progiciel intranet Ressources Humaines CORHEA (mise en production définitive janvier 2011).
- Le pôle a également été maître d'ouvrage sur la partie réseau de télécommunication pour les travaux de transformation du plateau météo en bureaux (Réseaux de télécommunication)

2. L'audiovisuel et l'image au musée

Dans la continuité des années précédentes, le pôle multimédia a assuré la captation de différents événements du musée (Vidéos et photographies).

Il gère également au quotidien la maintenance des dispositifs audiovisuels présents dans les scénographies des halls. A ce titre, il a entamé une politique de maintenance curative et a mis en place un processus de maintenance préventive.

On doit notamment au pôle multimédia, les réalisations suivantes :

- Super frelon, la 4e animation payante du musée « Vivez une mission de sauvetage en mer à bord du Super Frelon comme si vous y étiez ! ». Le pôle est impliqué à 100 % dans ce projet : installation du dispositif multi-écrans avec sonorisation spatiale à l'intérieur même du Super Frelon du Musée, et producteur délégué du film multi-écrans réalisé avec la Marine Nationale à bord de leurs Super Frelon. Le dernier est arrivé en vol au musée en mars 2010.



- La rénovation des équipements de l'auditorium de 350 places du musée a également été initiée fin 2010. Ces équipements datant de 1986, il était devenu de plus en plus délicat de louer et d'utiliser cet espace. Une étude a été menée, et les travaux ont débuté en décembre 2010 pour une réouverture en février 2011.
- Mise en œuvre des équipements audiovisuels pour l'exposition temporaire COSMOS du hall de l'espace.
- La mise en œuvre de la sonorisation d'informations au public de Planète Pilote
- Participation à la nouvelle scénographie du hall de la voilure tournante : étude technique, proposition de contenu en partant de l'existant et budget estimatif.

Le pôle multimédia a également à sa charge la partie opérationnelle du chantier de numérisation des collections iconographiques et audiovisuelles. Chantier qui a évolué fin 2010 avec la volonté d'établir un partenariat avec l'ECPAD.

3. Les activités web du Musée

La fréquentation du site Internet est corrélée à celle du musée à l'exception de quelques pics relevés lors d'événements médiatisés (presse, radio, tv) ou de buzz ponctuel. Sur 2010, La fréquentation du site Internet a tendance à augmenter par rapport à celle du musée. Augmentation qui se constate également sur le blog.

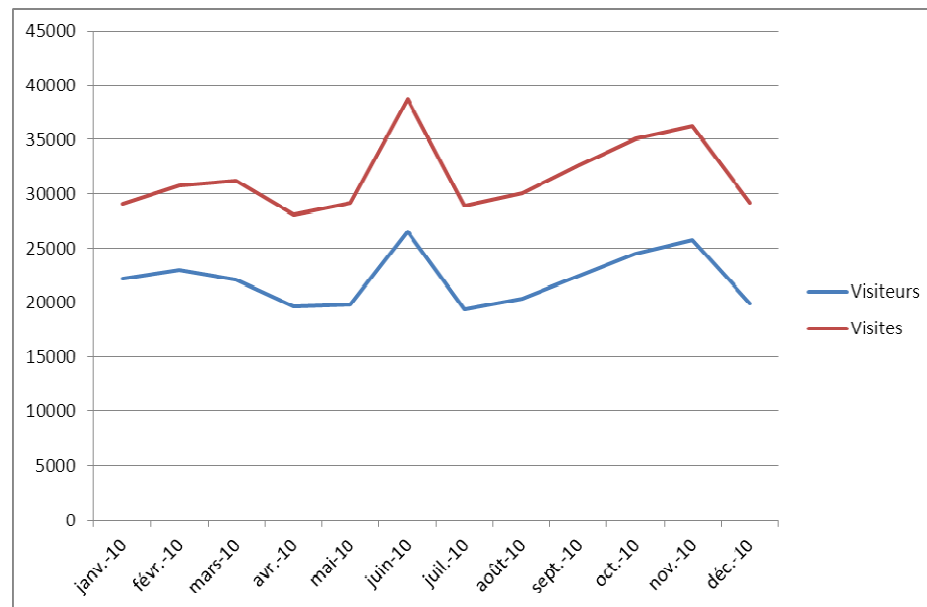
En bref,

- Le nombre d'abonnés à la newsletter est de 9921,
- L'activité sur les espaces communautaires :
 - YouTube : 75 Vidéos mises en ligne (257380 visionnages)
 - DailyMotion : 67 vidéos (72 533 vues)
 - Twitter : 108 tweets et 358 abonnés
 - FaceBook : 3200 amis, 2540 membres du groupe, 3959 fans de la page (plus 671 fans de la page facebook « Planète Pilote » et 570 fans de celle du « Super Frelon »)



- Enrichissement du contenu
 - Ajout de fiches avions (Super Frelon, SEM 64, SAAB etc.)
 - Réalisation et publication de 15 vues 360° des cockpits d'aéronefs et halls d'exposition
 - Création de séquences vidéos de présentation des halls d'exposition sur le web réalisée par une caméra embarquée à bord d'un ballon radiocommandé (réalisation 2010 publication début 2011)
- Refonte de l'espace du site dédié à la location d'espaces
- Refonte du site de l'AAMA et intégration dans le domaine "museeairespace.fr" (réalisation 2010 publication début 2011)

Enfin, le site Internet a été primé ("web'art" de bronze) lors de la compétition AVICOM Awards du FIAMP organisé par l'ICOM.



Statistiques de fréquentation 2010



Le pôle Développement, sécurité, maintenance et infrastructures

Le pôle Développement, sécurité, maintenance et infrastructures regroupe tous les services logistiques du musée qui est aussi un domaine de 20 hectares avec près de 30 000 m² de bâtiments et surfaces couvertes dont on mesure les astreintes en termes d'entretien, de nettoyage, de sécurité d'espaces classés en ERP. Ce sont essentiellement les équipes du pôle qui conduisent le programme pluriannuel d'investissement, entré, depuis 2007, dans sa phase active avec toutes les contraintes en termes d'études et de conception, d'ingénierie financière, de conduite d'opération. Le pôle est placé sous la responsabilité d'un ancien ingénieur à Air France, directeur adjoint du musée. Le directeur du pôle est assisté d'un chef du service de la sécurité, maintenance, infrastructures, d'un responsable développement, en même temps chef du projet de l'Espace Enfants « Planète Pilote » et du service architecture du musée. Le pôle regroupe dix-neuf collaborateurs.

1. La sécurité et la maintenance infrastructures

Le service assurant ces tâches réunit autour du chef de service 15 salariés (auxquels il convient d'ajouter les six employés de la société assurant le gardiennage). Cet effectif est réparti en trois entités distinctes.

1.1. La sécurité

Cette équipe assure au jour le jour la gestion des personnels des entreprises de service chargées de la surveillance et de l'entretien général des installations. Elle veille à la sécurité générale des personnes et des biens et à la bonne application de la réglementation concernant la sécurité dans les établissements recevant du public. Les interventions se déroulent de jour comme de nuit à l'occasion des manifestations organisées au Musée.



L'équipe accueille également les entreprises extérieures appelées à opérer sur le site du Musée, activité qui se développe dans le cadre des grands travaux d'aménagement actuels, mais aussi des expositions, du Salon aéronautique du Bourget, etc...

L'équipe sécurité est composée de quatre salariés et six agents de la société de gardiennage. Le chef du service lui-même est le responsable sécurité du musée. Il est notamment l'interlocuteur des autres entités spécialisées de la plate-forme aéroportuaire du Bourget et des autorités administratives de la sous-préfecture. Il suit du point de vue de la sécurité l'ensemble des grands travaux en cours et en projet.

Un programme de vidéo surveillance a été mis en application opérationnelle en 2010.

1.2. La maintenance, infrastructures

Cette deuxième subdivision assure, avec trois salariés, l'entretien des installations du musée (électricité, chauffage). Elle apporte son concours technique et son expérience des installations du musée pour la réalisation de nouvelles expositions et la construction en cours de nouveaux espaces. Elle assure la permanence technique des événements se déroulant au musée. Elle élabore le plan annuel des réparations et améliorations courantes comme majeures. Les opérations les plus significatives pour l'exercice 2010 ont été :

- la poursuite de la mise en conformité des installations électriques du musée après la modification importante de changement du régime du neutre en 2009,
- la poursuite des travaux de remise en état des systèmes de chauffages des halls du musée,
- l'amélioration des installations électriques destinées à l'accueil de nouvelles expositions et manifestations : la BD prend l'air, journée Femmes de l'air et de l'espace, Aéropuces, Salon de l'Aviation verte, etc...



- la mise en place des équipements spécifiques nécessaires à l'installation du Mondial de la Simulation ainsi que de manifestations extérieures, manifestations Air France, etc...,
- la reprise de l'entrée des halls C et D,
- l'étude de sorties d'évacuation additionnelles dans le hall « Concorde »,
- l'adaptation de tout l'environnement de « Planète Pilote » inauguré en juin 2010.

1.3.L'entretien et la manutention

Cette subdivision rassemble 8 salariés. Elle assure les opérations d'entretien de nettoyage ainsi que les mises en place nécessaires à l'accueil des manifestations. Elle soutient les autres services du musée à l'occasion de transfert de matériel, déménagement ou de petites réparations. Les opérations les plus significatives pour l'exercice 2010 ont été :

- l'amélioration du traitement des descentes d'eaux pluviales,
- le nettoyage des halls de réserves A et B pour abriter de nouveaux aéronefs,
- la mise en place de matériels pour les manifestations internes ou externes.



2. Le programme d'Investissements pluriannuel 2006-2011

Le programme d'investissement pluriannuel 2006-2011 du musée de l'Air et de l'Espace est entré en 2007 dans sa phase d'exécution active et le total des engagements a atteint 5 M € pour l'année 2010.

Pour tenir compte des réalités économiques imposées par la suppression en 2009 et 2010 des subventions d'investissements, les chantiers, pour lesquels le point de non retour avait été franchi, ont été poursuivis mais ceux qui ne l'avaient pas atteint ont été suspendus voire stoppés.

Parmi les réalisations de l'année 2010 figurent:

- la reprise du chantier de la salle des huit colonnes. Prévu pour commencer en 2009, l'opération a pris du retard en attendant la délivrance du permis de construire et a finalement été victime des restrictions budgétaires mentionnées supra. Le permis de construire a été obtenu en 2009. Le chantier a été suspendu au cours du dernier trimestre 2009 mais a été relancé en novembre 2010 suite à la garantie de versement des subventions d'investissement.
- Initié à la fin de l'année 2007, l'Espace enfants du musée de l'Air et de l'Espace a été inauguré le 11 juin 2010 sous le nom de « Planète Pilote ». Il s'agit d'une exposition permanente de plus de 1 000 m² présentant des éléments interactifs pouvant être utilisés de façon autonome par des enfants âgés de 6 à 12 ans. Planète Pilote a pour ambition de sensibiliser les jeunes aux activités aéronautiques et spatiales en proposant des activités ludiques et éducatives au grand public et aux scolaires, au cours de séances limitées à 150 personnes maximum sur une durée d'une heure et quart. L'objectif de cet espace est de contribuer à la diversification des publics et à l'accroissement de la fréquentation de l'ensemble du musée en permettant aux jeunes et aux adultes qui les accompagnent de partager un moment de plaisir et de découverte qui trouvera certainement un écho lors de leur visite des collections. Planète Pilote a accueilli plus de 18 000 visiteurs sur ses six premiers mois d'exploitation. Sa fréquentation augmente régulièrement en s'appuyant sur un excellent indice de satisfaction de ses visiteurs (étude réalisée du 1er juillet au 29 août 2010 auprès de 848 visiteurs).



- les travaux du nouveau restaurant « L'Hélice », commencés début février 2009 se sont terminés fin 2009, offrant en année pleine 2010 à 35 000 convives son intérieur stylisé aéronautique et ses terrasses en plein air sur le tarmac avec une vue imprenable sur le Boeing 747 et sur d'autres avions commerciaux ou militaires. Il joue aujourd'hui le rôle pour lequel il a été conçu : centre convivial de rencontre ouvert aux personnes travaillant sur le site aéronautique du Bourget, il génère, outre ces contacts fructueux, des recettes au musée qui lui permettront d'accroître son autonomie de gestion. Par ailleurs, sa proximité de l'auditorium Rolland Garros en fait l'extension naturelle pour les « pauses café » des participants aux séminaires ou aux diverses manifestations dans l'auditorium,
- enfin, les travaux d'aménagement du plateau « Météo » se sont terminés fin 2010 permettant de prévoir pour 2011 un regroupement de toutes les équipes de la Conservation.



Le pôle Administration et finances

Le pôle Administration et finances regroupe 15 collaborateurs, dont une personne sous contrat unique d'insertion. Le pôle est placé sous la responsabilité de la secrétaire générale du musée. Elle est assistée d'une responsable du bureau des affaires juridiques, d'une responsable du bureau des ressources humaines et des rémunérations et d'un agent comptable.

1. Le bureau des affaires juridiques

Constitué d'une responsable et d'une secrétaire à temps partiel, ce service, créé fin 2009, coordonne la passation des marchés publics, rédige les conventions et les contrats, assure la gestion juridique des délégations de service public, négocie et rédige les autorisations d'occupation temporaire du domaine public, en liaison avec la Direction Départementale des Services Fiscaux et le Contrôle Financier, prépare et traite des dossiers contentieux.

Sa responsable a aussi un rôle de conseil et d'assistance juridique auprès de la Direction et des services de l'Etablissement.

En 2010, 28 marchés publics ont été notifiés par le musée.

2. Le bureau des ressources humaines et des rémunérations

Ce service regroupe 3 collaboratrices sous l'autorité d'une responsable. Il a en charge la gestion du personnel du musée dont les effectifs sont répartis en diverses catégories :

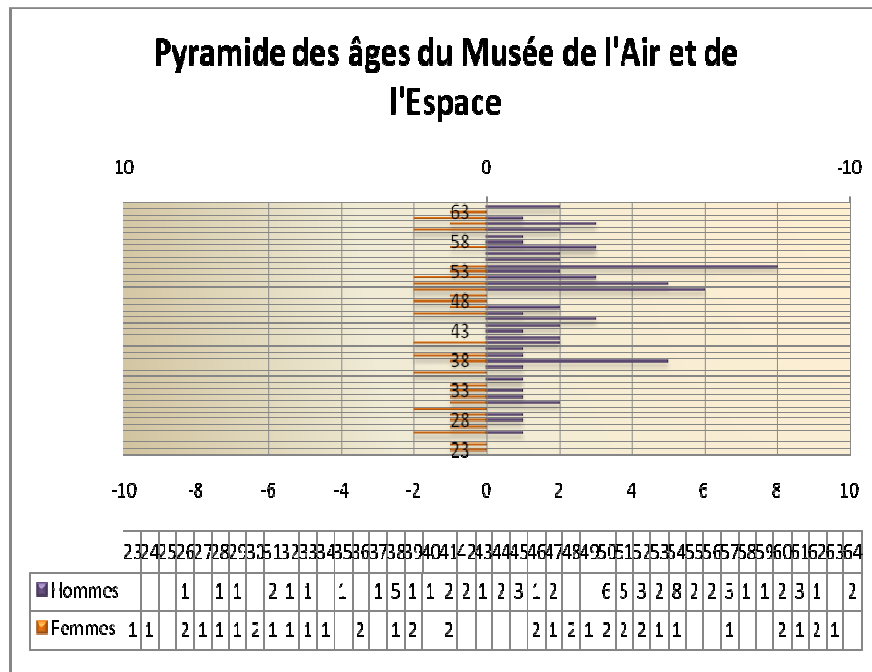
- Fonctionnaires
- Ouvriers d'Etat
- Contractuels
- Vacataires
- Contrats aidés



Les effectifs au 31 décembre :

Total ETP Niveau 1	Encadrement et assistance à l'encadrement	23
Total ETP Niveau 2	Maîtrise et technicien	39
Total ETP Niveau 3	Personnel d'exécution	44
Emplois plafonnés		106
Personnel sous convention vacataires saisonniers		10
TOTAL GENERAL		116

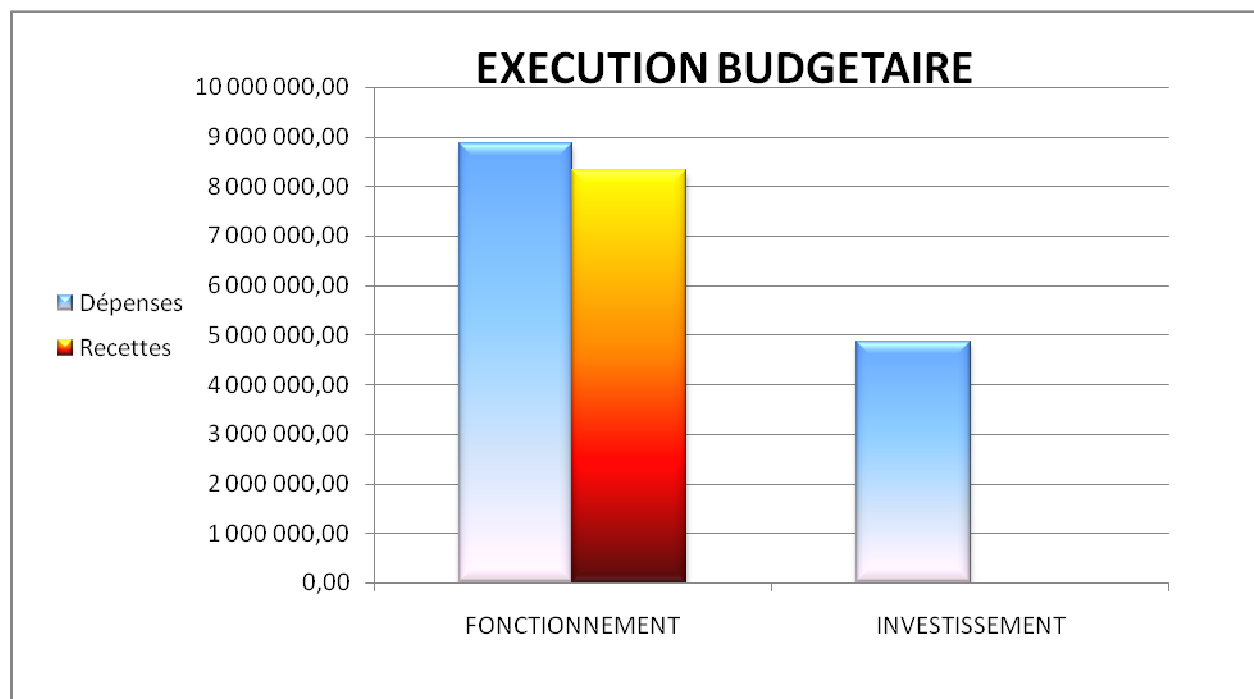
La pyramide des âges au 31 décembre :



3. Le bureau budget et ordonnancement – L'Agence Comptable

Ces deux services sont complémentaires. Constitué chacun de quatre personnes, ils coordonnent toute l'activité financière de l'établissement.

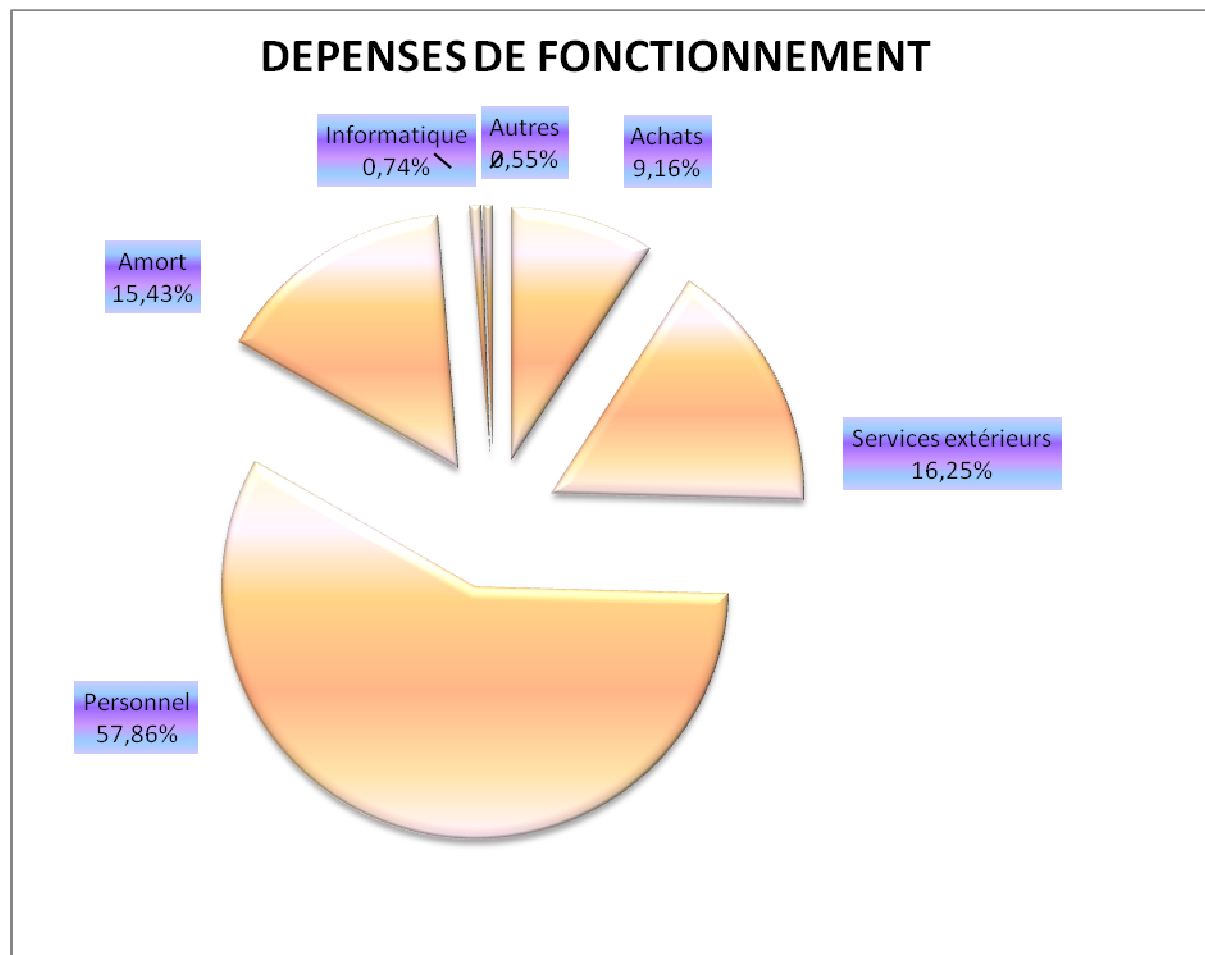
L'exécution budgétaire en 2010 :



		Dépenses	Recettes
OPERATIONS DE	FONCTIONNEMENT	8 863 347,27	8 313 497,42
OPERATIONS D'	INVESTISSEMENT	4 872 592,15	



La répartition des dépenses de fonctionnement :



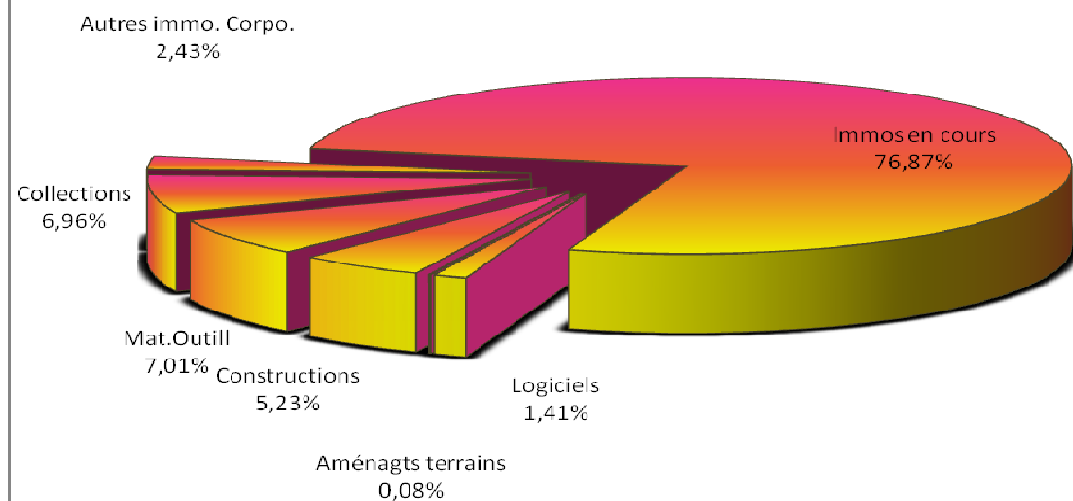
TOTAL DEPENSES FONCTIONNEMENT :

8 863 347,27



La répartition des dépenses d'investissement :

Immobilisations corporelles et incorporelles Structure par nature

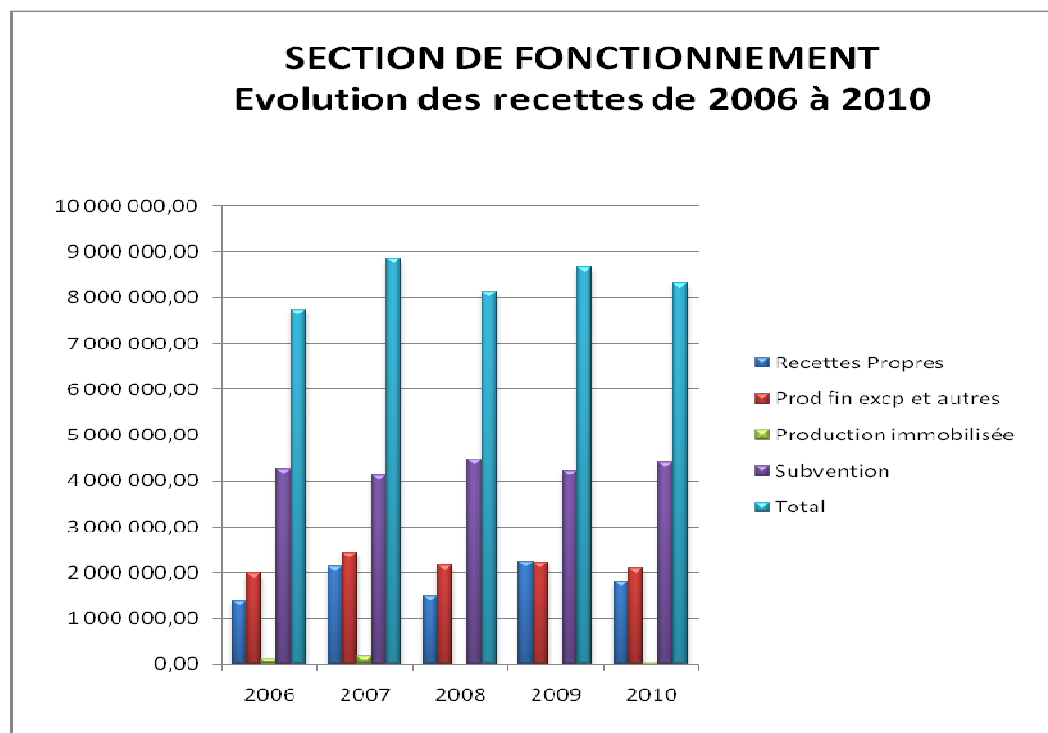


**TOTAL IMMOBILISATIONS CORPORELLES ET
INCORPORELLES :**

4 872 592,15



L'évolution des recettes depuis 2006 :



	2006	2007	2008	2009	2010
Recettes Propres	1 379 492,58	2 137 979,41	1 504 189,47	2 224 913,00	1 798 353,93
Prod fin excp et autres	2 004 156,90	2 436 281,16	2 161 949,15	2 203 908,78	2 099 834,74
Production immobilisée	101 504,99	164 000,39	0,00	0,00	19 132,66
Subvention	4 266 456,25	4 130 473,89	4 461 187,46	4 222 711,90	4 396 020,09
Total	7 751 610,72	8 868 734,85	8 127 326,08	8 651 533,68	8 313 341,42



MUSÉE
AIR +
ESPACE
AÉROPORT PARIS – LE BOURGET

